

目 录

目 录	1
简介	5
第一章 安装与运行	8
一、运行环境	8
二、安装路径	9
三、卸载软件	9
四、开始运行	9
第二章 编制工程项目	11
一、新建项目	12
二、项目预算文件修编	12
三、添加项目预算文件	12
四、项目造价	17
五、项目进度	21
六、项目审核	21
七、工料汇总	22
八、合同管理	23
第三章 预结算书编制	24
第一节 操作主界面	24
第二节 分部分项处理	26
一、定额输入	26
二、定额修改	30

三、补充定额	36
四、定额选用	37
五、工程名称处理	37
六、数量处理	39
七、单位修改	40
八、主材处理	40
九、直接增加费处理	44
十、分部处理	49
十一、进度管理	50
十二、工程设置	51
第三节 措施项目处理	53
第四节 独立费	53
第五节 工料汇总与材料价差	54
一、工料汇总	54
二、材价处理	55
三、工料分析	55
四、恢复定额价	55
第六节 费用表处理	56
一、选用费用表	56
二、分部费用表设置	56
三、增加、删除费用项	57
四、费用计算参数	57
第七节 封面、编制说明	58
一、 封面设计器	58
二、 编制说明	61
第八节 打印排版	62
一、打印预览	62

二、打印排版	63
三、报表格式的设置	64
第四章 费用文件编制	67
一、创建	67
二、编辑	68
三、打开	69
四、复制	69
五、网络下载费用文件	70
六、文件存放位置	71
第五章 材价信息编制	71
一、新建	71
二、编辑	71
三、打开	73
四、网络下载	73
五、文件位置	73
第六章 文件的导入与导出	74
第一节 连接电子表格	74
一、导出电子表格	74
二、导入电子表格数据	75
第二节 用预算进行综合单价分析	76
一、定义	76
二、表格设置定义	77
三、输出	79
附:表格函数定义及 EXCEL 宏编辑方法	80
第七章 定额库管理	84

一、目录	84
二、补充定额	85
三、查找定额、工料机	85
四、章节说明	86
五、定额材机	86
六、重算定额	87
七、导入、导出补充内容	87
第八章 主材库管理	87
一、主界面	88
二、查找	89
三、修改主材	90
四、材料换算系数	90
五、增加、删除主材	91
六、拖动主材	91
七、复制主材库	91
第九章 系统设置	92
一、操作环境	92
二、预算操作设置	96
三、表格生成设置	98
附录	101
一 结果表格	101
1、一般预结算表	101
2、预算数据汇总表	102

简介

一、文件向导

工程项目、预算文件、材价文件、取费文件及文件的创建、打开、查找有机的集合在文件向导中，界面简洁、系统、集中，便于预算文件的管理。

二、封面

提供“封面设计器”功能，字体位置可以灵活摆放，字体、字号及颜色可以自由变换；自由插入各类图片。设计好的封面可进行保存，以便下次调用。

三、分部分项

1、联想输入

与定额捆绑的其它子目和主材自动提示。

2、名称保存

修改过的工程名称会自动保存供下次选用。

3、直接增加费

可自由调用不同专业定额的增加费计算规则，处理灵活。用户根据需要可添加增加费项目，自定义费率及计算办法，设定计算的先后次序。

4、分期

在“进度管理”中进行分期处理，分期后单击“计算”可直接看到分期结果。

5、工料换算

可以对定额中的所有材料进行工料换算。

6、定额号重排

定额行可按定额号顺序重排顺序，可按章（册）重新分部，也可按专业分部。

四、措施项目费

若有需要，可以调用定额库里的数据，也可以调用分部分项的数据。措施项目费并能在费用表页面分别自动计算。

五、独立费

预留功能，若有需要，直接输入独立费的数量、单价，软件自动计算合价。独立费并能在费用表页面调用。

六、工料汇总

可选择不同季度的材价文件处理价差，也可直接修改材料的市场价。

七、费用表

工程数据分部后，可单独设置分部取费，可查看各部分的造价。

八、工程项目管理

项目管理是整个工程的一个管理架构，可对整个工程的项目造价、项目进度、工料汇总、项目审核进行系统的管理。

九、打印排版

可打印各种标准的预算表格，预算表格可选多个表格连续打印，也可选择单一表格打印。

报表设计可调整表格内线条和边框线条的粗细，可设定页眉、页脚内容和下划线。

设计的格式可跟随预算文件保存供下次调用。

十、文件管理

预算文件可加设密码。

预算编制时可自行设定保存时间。

第一章 安装与运行

运行安装光盘，选择[石油化工行业检修工程计价应用软件]文件夹，双击运行[石油化工行业检修工程计价应用软件.exe]程序，按照提示，单击[下一步]即可安装完毕。



图 1-1

一、运行环境

奔腾以上机型，100-300M 硬盘空间(视定额库个数而定)，512M 内存以上配置。

Win2000/XP 操作系统。

二、安装路径

软件默认安装在“C:\Program Files”目录，用户可直接修改。

注意：输入路径名时，需输入全名，不能仅输入盘符（如d），否则不能正常运行软件。

输入的路径不存在时，软件自动提示建立。路径确定后，按照提示则可完成安装。

用户编制的预算文件默认存放在“[目标盘]:\我的预结算2009”，软件安装后，用户可在[选项]的[操作环境]中更改。

三、卸载软件

单击“开始→所有程序→殷雷软件→石油化工业检修工程计价应用软件→卸载”，单击“确认”，即可将软件卸载。

卸载软件时，不会删除已保存的预算文件及另存于其他目录的自定义定额库、模板文件。

四、开始运行

软件安装完成后，双击桌面上的[石油化工业检修工程计价应用软件]图标即可运行软件。

单击[开始]菜单的[所有程序]/[殷雷软件] / [石油化工行业检修工程计价应用软件/石油化工行业检修工程计价应用软件]，也可运行本软件。

第二章 编制工程项目

现以镇海炼化加氢裂化检修工程为例说明预算软件的基本操作步骤。

单项工程：单击“工程项目”建立项目文件，再建立预算或调用预算文件。

单位工程：直接单击“预结算书”，创建预算，进行预算的编制。

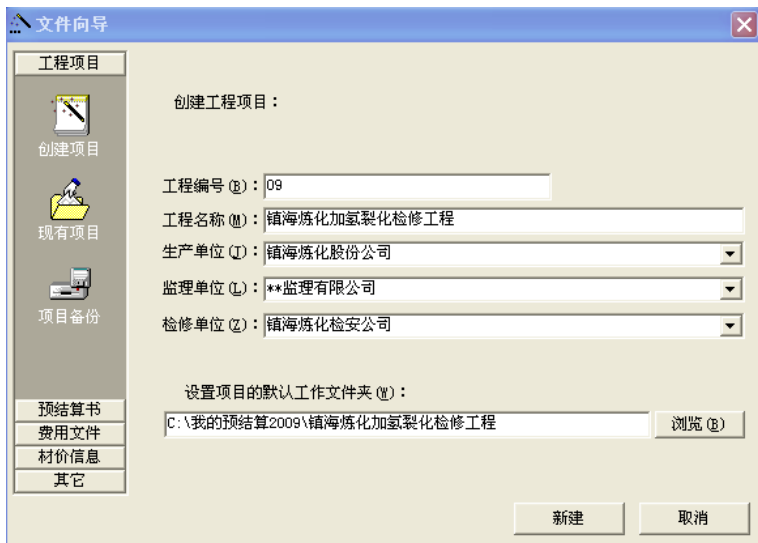


图 2-1

一、新建项目

镇海炼化加氢裂化检修工程包括动静设备、管道、电气、仪表检修工程等。

软件运行后，在“工程项目”栏单击“创建项目”，出现“创建工程项目”窗口（图 2-1）。输入工程编号、工程名称、生产单位等内容，单击“新建”，建立工程项目管理。

二、项目预算文件修编

新建项目后下一步进入项目管理主界面，单击“项目造价”页，进入预算文件管理界面（图 2-2），单击“插入行”插入空白行，单击“上升一级”可进行树型结构设置。单击“选择预算文件”可添加已经编辑好的预结算文件，其工程信息在项目文件对应生成，最后汇总项目工程总造价。

三、添加项目预算文件

选择编制的预算项（例：加氢裂化电气检修工程），在项目管理的“操作向导”中单击“打开（新建）预算”按钮，新建预算，进入新建文件向导。（图 2-3）

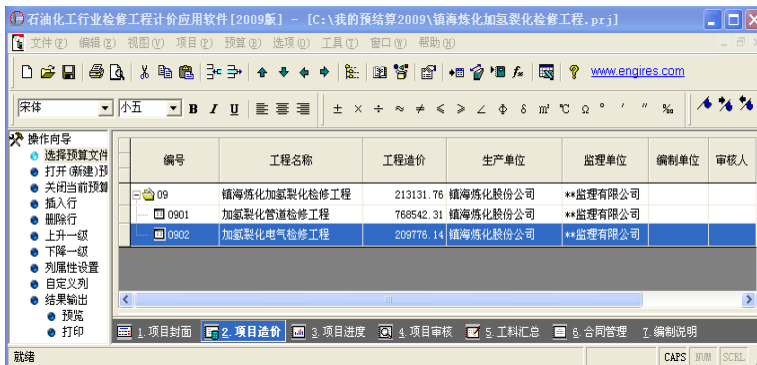


图 2-2

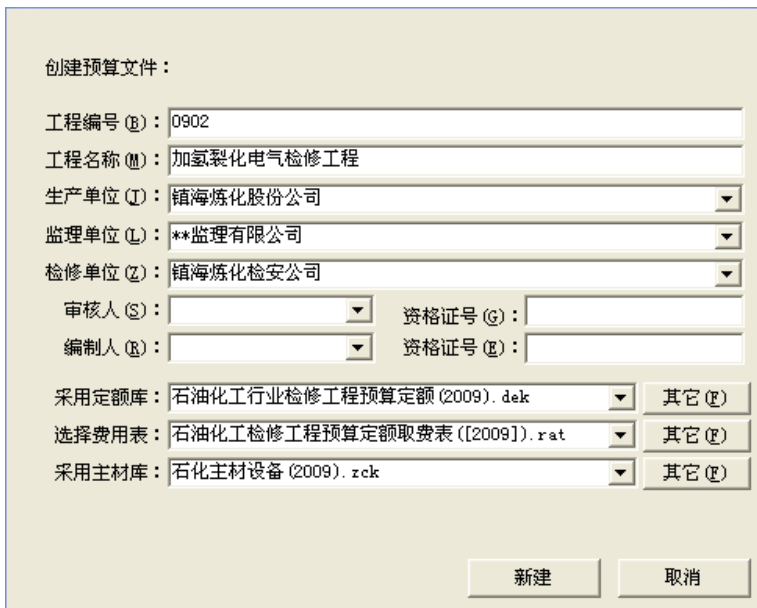


图 2-3

选择工程专业、工程类别，输入基本信息，再选择定额库，单击“新建”，即可建立一份属于本工程项目的预算文件。

1、选择“分部分项”页输入定额号、工程量

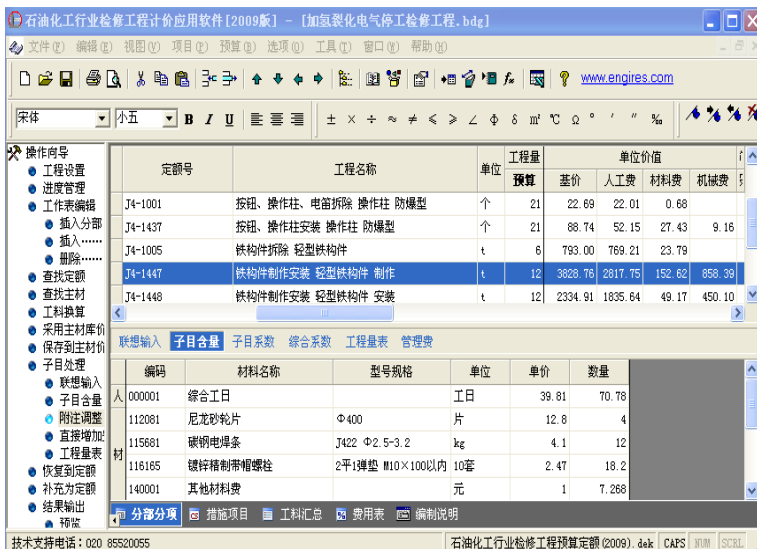


图 2-4

2、选择“措施项目”页输入套用的措施项目定额。

预留页面，若有需要，可以调用定额库里的数据，也可以调用分部分项的数据。直接输入定额号或参数。

3、选择“独立费”页输入独立费内容。

预留页面，若有需要，直接输入数量和单价。

4、材料价差处理

选择“工料汇总”页，软件自动汇总所有定额子目的工料机，在“操作向导”单击“采用材价信息”，选择材价文件，软件即可自动按所选材价文件调整市场价格（调整后的市场价显示为黑体字）。

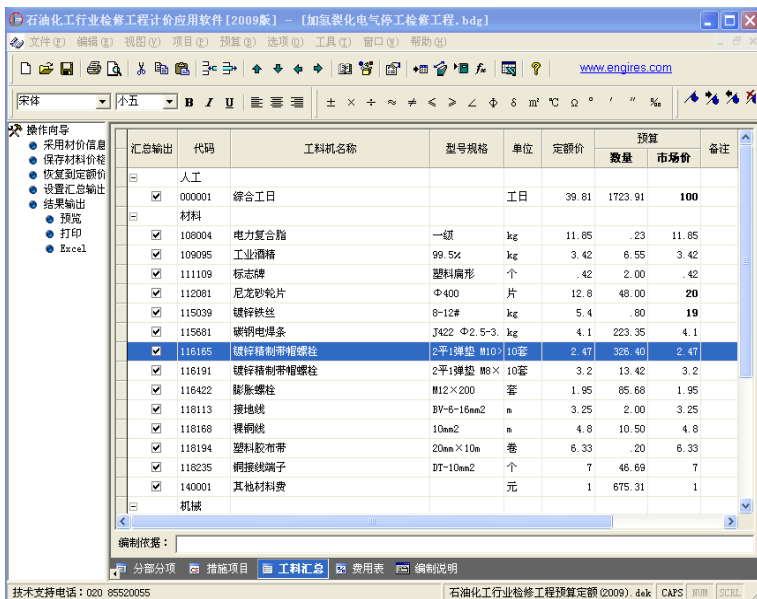


图 2-5

5、取费表处理

选择“费用表”页，在“操作向导”单击“选用费用表”，选择取用的取费文件，工程总造价立即显示出来。

石油化工业检修工程计价应用软件使用手册

费用表: 石油化工业检修工程预结算取费表(2009)默认

代码	费用名称	计算公式	费率 (%)	金额 (元)	说明
直接费			100	235442.24	
A	直接工程费		100	192919.55	
A1	人工费	RGF*JCPR	100	172390.28	
A2	材料费		100	3993.51	
A2	辅材费	CLF*JCFC	100	3993.51	
A2	主材费	CSF	100	0.00	
A3	机械费	JXF*JCFJ	100	16535.76	
B	措施费		100	42528.69	
B1	文明施工、环境保护费	A1	3.84	6812.79	
B2	临时设施费	A1	8.55	14739.37	
B3	二次搬运费	A1	1.67	2878.92	
B4	工具用具使用费	A1	3.11	5361.34	
B5	夜间施工增加费	A1	6.87	11843.21	
B6	检验试验费	A1	.63	1086.06	
B7	特殊地区施工增加费		100	0.00	费用发生时, 由甲、乙双方协商
B8	大型机械进出场费及安拆费		100	0.00	费用发生时, 由甲、乙双方协商
B9	大型机械使用费		100	0.00	费用发生时, 由甲、乙双方协商
B10	施工队伍调遣费		100	0.00	费用发生时, 由甲、乙双方协商
B11	赶工增加费		100	0.00	费用发生时, 由甲、乙双方协商
B12	施工现场围挡增加费		100	0.00	费用发生时, 由甲、乙双方协商
B13	防低温、雨雪增加费		100	0.00	费用发生时, 由甲、乙双方协商
B14	受限作业空间增加费		100	0.00	费用发生时, 由甲、乙双方协商
B15	特殊防护增加费		100	0.00	费用发生时, 由甲、乙双方协商
B16	设备保护增加费		100	0.00	费用发生时, 由甲、乙双方协商
C	间接费		100	213420.87	
C1	企业管理费	A1	62.8	108261.10	62.8%
C2	规费		100	105159.77	
C21	养老保险费	A1	27.37	47183.22	
C22	失业保险费	A1	2.61	4499.39	
C23	医疗保险费	A1	9.12	15721.99	
C24	生育保险费	A1	.91	1568.75	
C25	工伤保险费	A1	1.3	2241.07	
C26	危险作业意外伤害保险费	A1	1.17	2016.97	
C27	住房公积金	A1	15.64	26961.84	
C28	工程排污费	A1	.08	137.91	

编制依据: 石油化工业检修工程预结算取费表(2009)默认

费用表

图 2-6

四、项目造价

预算编制完后，保存退回，预算结果数据（如工程编号、名称、工程造价等）自动加入到工程项目表中，如图 2-7。

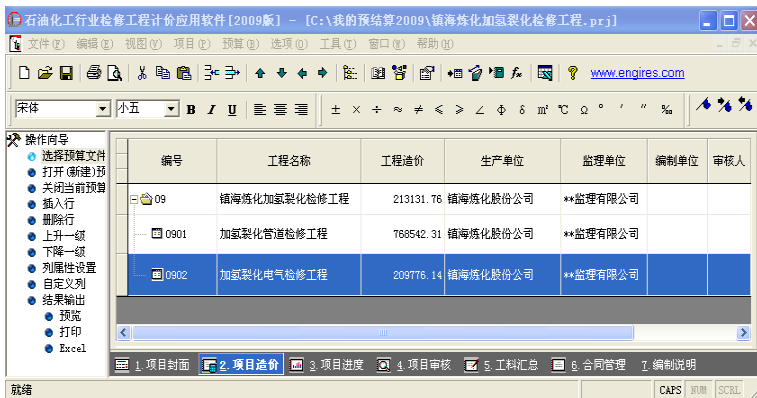


图 2-7

（一）树型结构

1、项目内容以树型结构编排，按工程需要可灵活组织、变更。

2、一个工程项目包含若干子项目，子项目又可包含下级子项目，像树型一样分级往下排，形成项目结构。各子项目都可包含下属的预算文件，组成项目文件体系，便于进行工程数据汇总。

（二）增加、删除子项目

1、单击“操作向导”的“插入行”，然后单击“下降一级”，即在该子项目下插入下级子项目。

2、选定需要删除的子项目行，选择功能栏的“删除”或按键盘的“CTRL+DEL”键，即可删除选定行。删除子项目时，会连同该子项目包含的所有子项目和预算一起删除。

注：当前行为预算项时，不能增加下级子项目。

（三）增加、删除预算项

1、选定某子项目行，单击“操作向导”的“插入行”，即在该子项目下插入下级预算项。

注：当前行为预算项时，不能增加下级预算。

2、选定需要删除的预算行，选择功能栏的“删除”或按键盘的“CTRL+DEL”键，即可删除选定行。

（四）子项目展开、收缩

当子项目包含有下级子项目或预算时，该子项目编码前出现方框，“+”号代表已收缩其包含内容，“-”号代表已展开其包含内容。单击方框可切换两种显示方式。

（五）移动和排序子项目、预算项

1、选定需要移动的一行或几行，将光标移到选定行的边界线，光标变成带虚线加号框时，按住鼠标左键，拖动鼠标，可将选定行拖到其他位置。


2、选定一行子项目，拖动该行时，会连同该子项目包含的下级内容一起移动。通过此方法，可将某子项目中的预算或子项目拖动到另一子项目，改变项目结构。

小→大排序 (Ctrl+A)

大→小排序 (Ctrl+D)

列与列之间也可进行重新编排，按住鼠标左键，拖动鼠标到目标位置即可。

（六）输入造价数据

1、选定某预算行，在价值中的某列（如工程价值）直接按回车，手工修改数据，该行“编号”前的图标变为以作提示。

2、包含下级预算或子项目的子项目行，不能修改价值数据。

（七）自定义列

单击“操作向导”中的“自定义列”输入内容。在项目造价页显示。



图 2-8

(八) 列属性设置

单击“操作向导”中的“列属性设置”编辑列的名称、尺寸、该列在打印时所在的表格、计算公式等。（计算公式在变量名称中选，如该列已定义为文本类型，则不能选择变量名称建立计算公式）

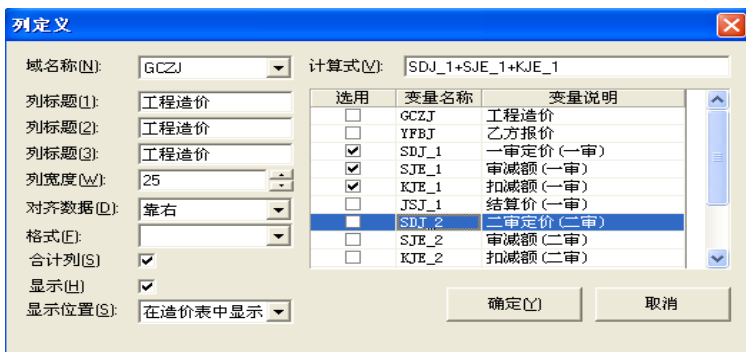


图 2-9

五、项目进度

1、可对工程项目的每一个季度的预算金额、结算金额、拨付金额进行管理。

2、单击“操作向导”中的“添加进度列组” 增加一个季度的项目，输入内容。

3、单击“操作向导”中的“删除进度列组” 删除一个季度的项目。

The screenshot shows the 'Project Progress' (项目进度) window of the software. It displays a table with the following data:

编号	工程名称	第一季度		
		预算金额	结算金额	拨付金额
09	镇海炼化加氢裂化检修工程	978,318.45	959,027.53	959,027.53
0901	加氢裂化管道检修工程	768,542.31	758,362.31	758,362.31
0902	加氢裂化电气检修工程	209,776.14	200,665.22	200,665.22

图 2-10

六、项目审核

单击“项目审核”自行输入乙方报价、一审定价、扣减额，自动得出审减额、审减率、结算价等相关内容，便于工程项目的审核。



图 2-11

七、工料汇总

选择“工料汇总”页，软件自动汇总项目中所有定额的工料机。

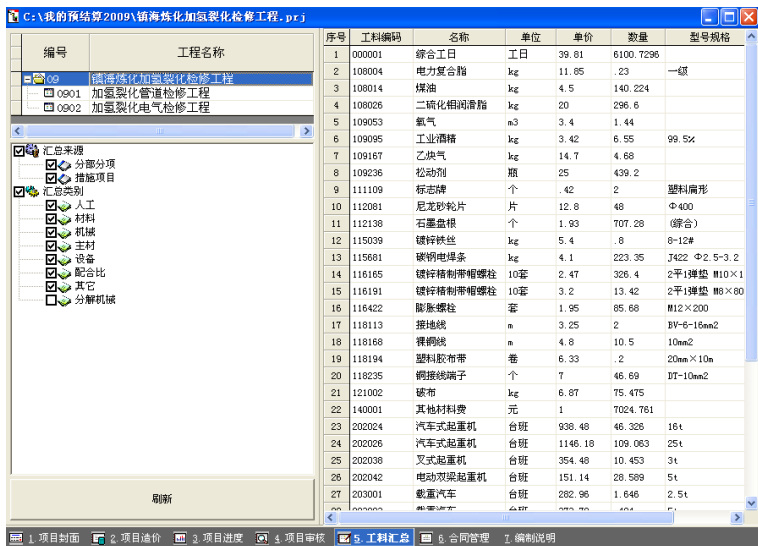


图 2-12

- 1、机械在“汇总类别”设定是否分解。
- 2、单击工具栏中 excel 输出按钮，选择打钩“工料汇总表”可进行页面设置，输出到 excel 表中。

八、合同管理

单击“合同管理”输入内容。对各工程项目的合同进行管理，在右上方的窗口可以以文字、图片的方式来说明本工程，在下方提供了文字的说明。

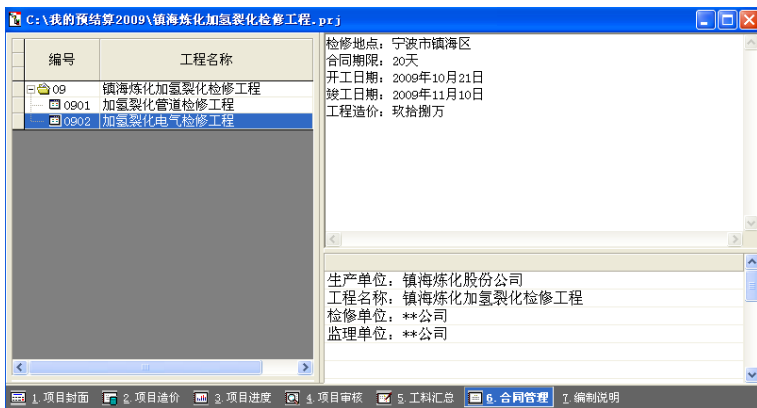


图 2-13

第三章 预结算书编制

第一节 操作主界面

新建或打开预算文件后，出现主界面。

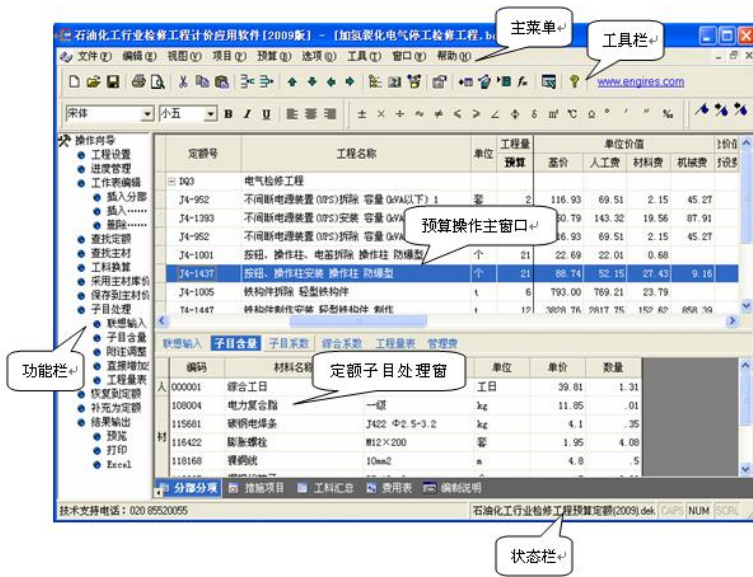


图 3-1

界面主要内容：

- 1、主菜单——预算编制的主要菜单。
- 2、工具栏——常用功能以及特殊符号的按钮。
- 3、预算操作主窗口——预算编制的主窗口。
- 4、定额子目处理窗口——对定额子目做子目含量、附注调整、直接增加费等细部处理的窗口。
- 5、状态栏——显示当前预算采用的定额。
- 6、功能栏——针对当前窗口显示对应的操作按钮（具体功能解说见图 3-2 与图 3-3）。



图 3-2

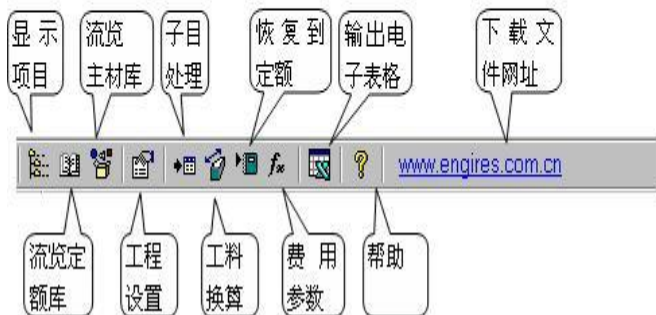


图 3-3

第二节 分部分项处理

选择“分部分项”页，进行预算编制及定额子目的调整工作。

一、定额输入

1、直接输入

在定额号处直接输入定额号，软件自动按定额号搜索数据库，即可显示该定额内容。输入工程量后，软件自动计算定额

子目的总价值合价。

2、查找定额输入

单击“操作向导”的“查找定额”，或在“定额号”处双击，弹出定额库浏览窗口，可查找需要的定额。双击选定的定额或单击“插入”、“替换”即可。

定额的查找可利用定额表中的“查找”功能进行搜寻，用鼠标单击定额号或工程名称，再单击“查找”功能键，可按照定额号或工程名称进行查找，输入工程名称时，可简化输入关键字。（图 3-4）

相邻定额选定：可按住鼠标的左键，单击第一条定额，再按住键盘 shift 键，单击最后一条定额，则可选择。

不相邻的一批定额选定：按住键盘的“CTRL”键，再用鼠标单击各个需要的定额号，可选定。

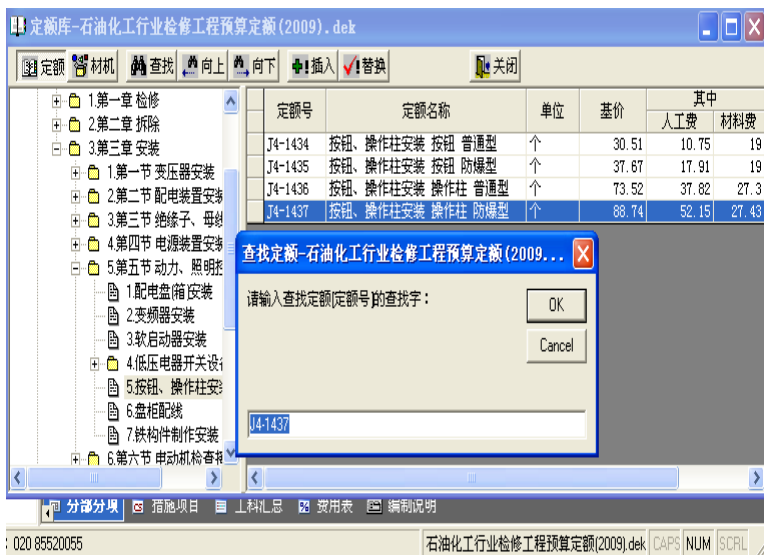


图 3-4

3、联想输入

输入定额子目后，单击“操作向导”中的“联想输入”按钮，弹出联想窗口，提示与该定额相关的材设，如定额附项及其它关联材设，节省查找时间。

用户也可增加其他相关的子目，软件自动保存，供下次调用。（图 3-5）

定额号	工程名称	单位	工程量 预算	单位价值				价值 设置
				基价	人工费	材料费	机械费	
J4-1001	按钮、操作柱、电笛拆除 操作柱 防爆型	个	21	22.69	22.01	0.68		
J4-1437	按钮、操作柱安装 操作柱 防爆型	个	21	88.74	52.15	27.43	9.16	
J4-1005	铁构件拆除 轻型铁构件	t	6	793.00	769.21	23.79		
J4-1447	铁构件制作安装 轻型铁构件 制作	t	12	3628.76	2817.75	152.62	658.39	
J4-1448	铁构件制作安装 轻型铁构件 安装	t	12	2334.91	1835.64	49.17	450.10	

联想输入	子目含量	子目系数	综合系数	工程量表	管理费
编码	材/设名称	单位	单价	损耗	
405003	线圈探测器	m	1000	1	

封面 分部分项 措施项目 工料汇总 费用表 编制说明

5520055 石油化工业检修工程预算定额(2009).dek CAPS NUM SCRL

图 3-5

4、输入定额库中的材机

浏览定额库时，选择“材机”页，可查找定额库中的人工、材料或机械的单价。

5、定额号计算式输入

定额号可根据需要进行任意的四则运算，如： $1-1+2-3$ ，也可以直接乘以系数，如 $3-69*1.5$ ，即将定额 3-69 的人工，材料，机械乘以 1.5。相减时要注意，在输入减法运算式时，必须先加上一个定额号乘负数方便识别，例如： $1-1+1-3*-1$ ，软件自动进行加减计算。

6、自编定额

在“定额号”处输入自编的定额号，如“st1-1”，系统会提示“在定额库内未找到定额”（见图 3-6）确定后输入项目名称及工程量；在自编定额对应的“子目含量”中

单击右键“查找工料”选择工料机插入即可自动生成价格。

编辑完之后，右键单击“补充到定额库”，选定存放目录，成功补充到定额库，可供下次调用。

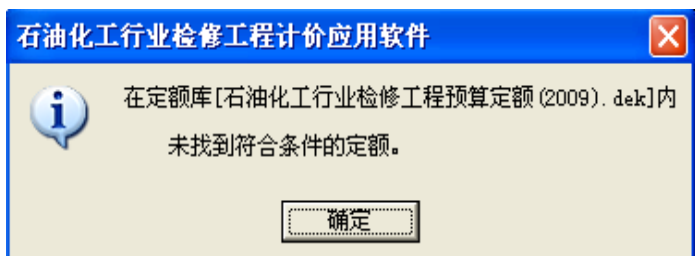


图 3-6

二、定额修改

1、工料换算

输入定额号后，在“操作向导”中单击“工料换算”，弹出窗口（图 3-7）；同样单击子目含量，在需要换算的材机处，单击右键“工料换算”也可弹出以下窗口（图 3-7），进行换算。

选定某工料机，双击或按“换算”，即可对当前定额的材料、配合比进行换算。

单击“换算”的向下箭头，选择“选定子目”内换算，换算选定子目。选择“全部子目”内换算，换算所有含有该工料的子目。

打印或预览时，定额号前自动加上“换”字。



图 3-7

2、定额调整

单击“操作向导”中的“附注调整”，在窗口中显示有关当前定额号在章节说明中的附注调整项目。

单击“调整”列的复选框打勾，可选定一个调整项。同时选定多项调整时，通过序号确定计算的先后顺序。

单击“乘以系数（自定义）”前的复选框，并在“备注”列双击或按回车，可在下拉表中可输入系数。

打印或预览时，定额号前自动加上“调”字。



图 3-8

3、工料机含量处理

单击“操作向导”中的“子目含量”，显示该定额的工料机含量。根据“附注调整”中的不同选择，工料机含量的变化将在此反映。

定额含量修改后，定额号前出现标记。打印或预览时，定额号前自动加上“换”字。

(1) 修改

可直接修改工料机的编码、名称、型号规格、单位、数量、单价。(图 3-9)

修改过的材料，只供本预算一次性使用，不影响定额库中原材料的单价。

编码相同，名称、型号规格、单位、单价任何一项不相同，工料汇总时分别列出。

定额号	工程名称	单位	工程量	单位价值				价
				预算	基价	人工费	材料费	
J4-952	不间断电源装置 (UPS) 拆除 容量 (kVA以下)	套	1	116.93	69.51	2.15	45.27	
J4-1001	按钮、操作柱、电笛拆除 操作柱 防爆型	个	21	22.69	22.01	0.68		
# J4-1437	按钮、操作柱安装 操作柱 防爆型	个	21	115.19	78.60	27.43	9.16	
J4-1005	铁构件拆除 轻型铁构件	t	6	793.00	769.21	23.79		
J4-1447	铁构件制作安装 轻型铁构件 制作	t	12	3828.76	2817.75	152.62	858.39	
J4-1448	铁构件制作安装 轻型铁构件 安装	t	12	2334.91	1835.64	49.17	450.10	

编码	材料名称	型号规格	单位	单价	数量
人 000001	综合工日		工日	60	1.31
109004	电力复合脂	一级	kg	11.65	.01
115681	碳钢电焊条	J422 Φ2.5-3.2	kg	4.1	.35
116422	膨胀螺栓	M12×200	套	1.95	4.08
118168	裸铜线	10mm ²	m	4.8	.5

图 3-9

(2) 增加、删除

单击鼠标右键“添加工料机”增加空白行，在“编码”处输入材机代码或通过查找输入其它材机。(图 3-10)

按住键盘的“Ctrl+Delete”或在右键菜单单击“删除工料机”，可删除选定的一行或多行工料机。

联想输入 子目含量 子目系数 综合系数 工程量表 管理费						
	编码	材料名称	型号规格	单位	单价	数量
人	000001	综合工日		工日	39.81	1.31
材	108004	电力复合脂	一级	kg	11.85	.01
	115681	碳钢电焊条	J422 Φ2.5-3.2	kg	4.1	.35
					工料换算 配合比/机械含量	
材	116422	膨胀螺栓	M12×200	套		
	118168	裸铜线	10mm ²	m		
	118235	铜接线端子	DT-10mm ²	个		查找定额库
	140001	其他材料费		元		添加工料机
机	206081	电锤	520W	台班		删除工料机
	207011	直流弧焊机	20kW	台班		关闭

图 3-10

(3) 补充材料

增加定额库中没有的材料，可在“编码”处输入任意一个编码，系统提示“现在添加工料到定额库？”，单击“是”，输入名称、规格、单位、单价，然后“确定”即可。（如图 3-11）其中：

目录：确定补充材料在定额工料机库中的存放目录，可选择人工、材料、机械、配合比、预拌混凝土、补充材料、主材、设备等目录。

编码：反映输入的材料编码，可继续修改。

主要材料：确定材料是否“主要材料”。工料汇总表只汇总属于“主要材料”的部分。

类别：类别分为人工、材料、机械、配合比。

三材：分为钢筋、型材、木材、水泥、玻璃、砖，作为专

项统计之用。

三材规定的统计单位分别为：吨、立方米、块，可输入工料机表中的使用单位与三材统计单位的换算系数。（图 3-11）



目录 (M):	2. 材料	
编号 (E):	903006-1	<input checked="" type="checkbox"/> 主要材料 (Z)
名称 (N):	起重机	
型号规格 (X):	50t	
单位 (U):	台班	
单价 (P):	300	
工料机类别 (C):	材料	
材料类别		
类别 (L):	非三材	
系数 (S):	1	
确定		
取消		

图 3-11

在空白行输入任意一个编码，系统提示“现在添加工料到定额库？”，单击“否”，可以继续输入名称、型号规格、单位、单价、数量。执行此操作的自定义工料不保存到定额库。

4、直接修改单价数字

输入定额后，定额的“人工、材料、机械”等数字可直接修改。修改后定额中的工料机含量将按比例自动变化。

定额号前出现标记，打印或预览时，定额号前自动加上“改”字。

5、管理费处理

预留功能，如需使用，双击管理费的计算公式可修改管理费。

三、补充定额

自编定额或修改后的定额如需要保存，可选择“操作向导”中的“补充到定额库”，选择保存位置，即可保存到定额库中。

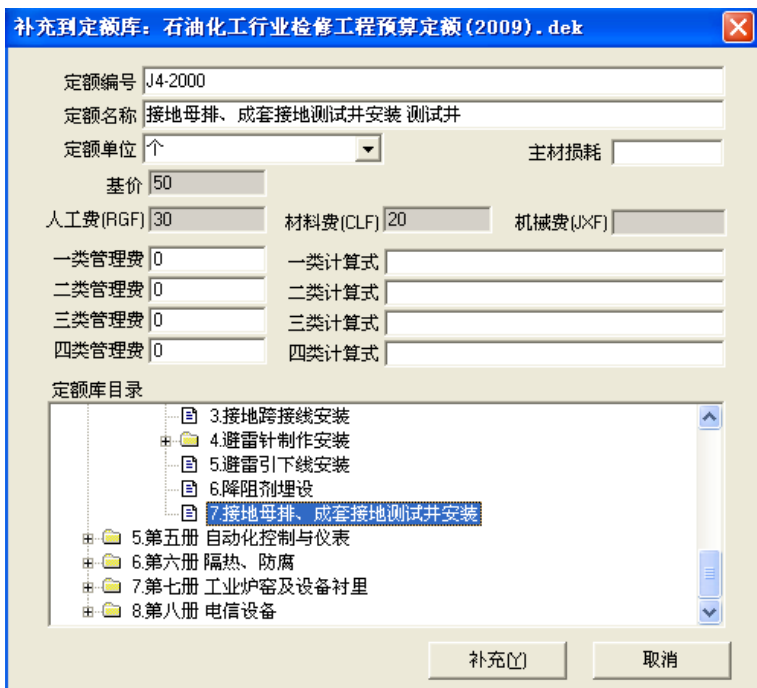


图 3-12

四、定额选用

单击“操作向导”中的“工程设置”，在定额库下拉箭头处，选择其他专业定额，可进行不同定额子目调用。

状态栏将显示新选定的定额库名，此后输入的定额为新定额库中的定额。因此，一份预算可同时使用不同定额库，不同定额的工料机可互相兼容。

五、工程名称处理

1、出现方式

输入定额号时，“工程名称”出现定额名称，可以是定额名，也可以是定额名称+主材名称。

在主菜单“选项”的下拉菜单选择“预算操作设置”，可设定工程名称的出现方式。（详见第九章“预算操作设置”。）

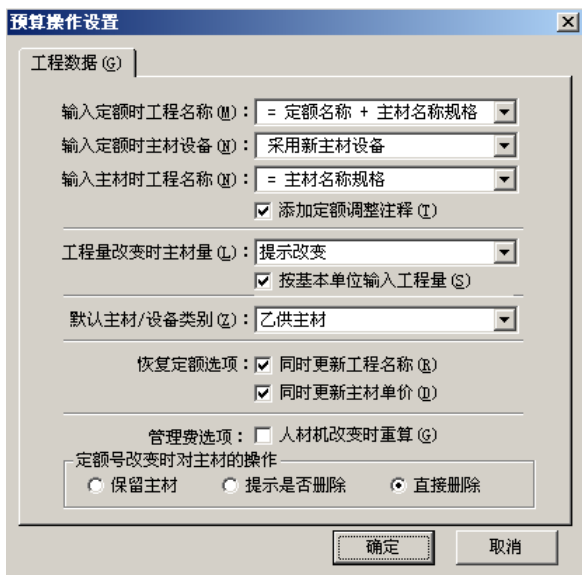


图 3-13

2、定额注释

进行定额调整后，名称自动加上附注注释。

3、名称保存

在“工程名称”处双击或按键盘的回车键可修改工程名称，修改后的工程名称，软件可自动保存，供下次调用。

4、特殊符号

在主界面右上角的符号栏中，列有常用的特殊符号，单击某符号即可输入，如“Φ、×、∠”等。(图 3-14)

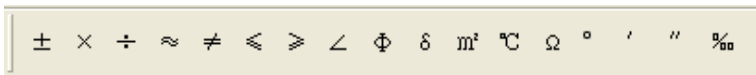


图 3-14

六、数量处理

1、计算式输入

工程量可以任何四则运算式输入，如“2*3+15”，输入结果为 21。

2、按基本单位输入

选择主菜单“选项”的下拉菜单的“预算操作设置”，在“工程数据”页的“按基本单位输入”前复选框打勾，即可设定“以基本单位输入”状态。（图 3-13）

此时，输入数量时，按回车键弹出小窗口，显示以基本单位输入。输完计算式后，自动转换为定额单位的数量。

3、计算表输入

在“操作向导”中单击“工程量表”，弹出“工程量计算表”，可输入当前定额的工程量计算式。“图号”列可输入表示工程量来源的图纸编号。（图 3-15）

预算 (单位: t)		
图(位)号	工程量计算式	工程量
a	6+50*3.5	181
b	25*3.5+6+3	96.5

图 3-15

七、单位修改

修改定额的单位,如 100m 改为 m,软件会按修改后的单位自动调整人工费、材料费、机械费、管理费。

八、主材处理

安装工程,可直接输入主材的单价,定额的主材损耗系数自动出现,设备类别由用户选择。输入定额号后,出现的主材编码即是主材库编码,单价来源主材库。

1、查找主材库

单击左边“操作向导”的“查找主材”,或双击“主材编码”处,弹出主材库窗口。选定主材双击即可输入。(图 3-16)

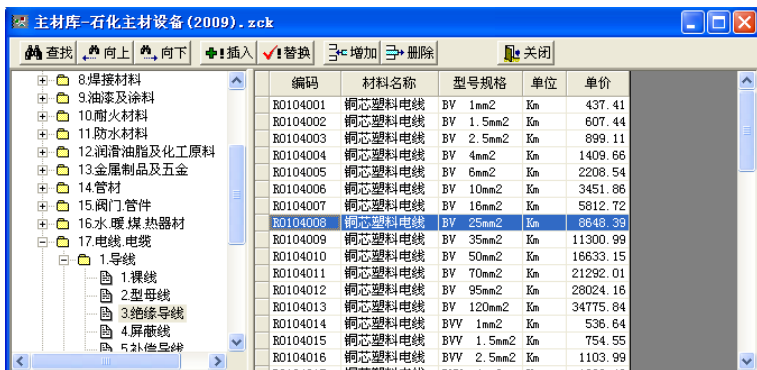


图 3-16

2、主材单位换算

主材的常用单位与定额库单位常不一致，调用主材库价格时，需进行单位换算。主材库预置了常用钢材的单位换算系数，软件自动进行主材单位和定额单位之间的换算。

如图 3-17，输入定额号 J4-1447，定额单位为“t”，对应主材库“碳素钢直缝卷焊钢管 $\Phi 150 \times 7$ ”，单价为元/米。输入的主材单位和定额单位无法换算时，主材自动排列在下一行。

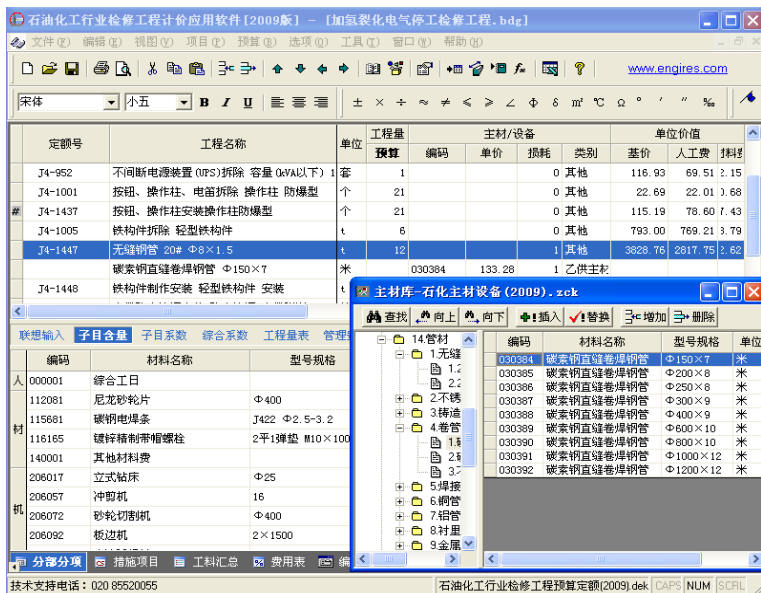


图 3-17

3、主材价格

在“操作向导”中单击“采用主材库价”可获得主材库的单价。

单击“保存到主材价”可将修改后的主材价格保存导主材库，以备下次调用。

同时，可在“工程数据”界面按鼠标右键选择“批量修改主材单价”，软件提供按章册和材设编码两种方式批量修改设备主材的单价。输入调整系数以对主材单价进行调整。

4、插入主材

查找主材库，将主材插入到定额的下一行，主材数量按下列公式计算：

主材数量=定额行的工程量×损耗系数×主材库单位与定额单位之间的换算系数，以便处理与定额关联的其它主材。

如定额 8-10 的工程量为 5 米，那么镀锌钢管 Dg125 的数量为 0.7862 吨=0.5×10×1.015/64.55278（1 吨=64.55278 米）。

5、主材单位模糊识别

系统自动识别一个单位的各种写法，如：

“吨、t、T”，“米、m、M”是同一个单位

“公斤、千克、kg、Kg”是同一个单位

“立方、m³、立方米”是同一个单位

“平方、m²、平方米、平米”是同一个单位。

6、多项主材与一个定额的对应

某些定额含有多项主材时，主材依次排列在下面几行。

主材和定额存在对应关系，定额的工程量改变，主材数量相应变化；同样删除定额行时，主材行也删除。

单击“预算操作设置”可设定主材与定额对应关系。

7、主材损耗系数

主材损耗系数，系统按定额规定自动给出，用户可修改。

8、设备/主材类别

主材类别可下拉选择，分为：甲供主材、乙供主材、甲供

设备、乙供设备、其他

9、显示/隐藏主材

选择主菜单“视图”的下拉菜单中的“显示/隐藏”可隐藏或显示设备主材数据。

九、直接增加费处理

1、增加费项选用

选定需要计算直接增加费的子目，在“综合系数”窗口选择增加费项目及相关费率。如图 3-18。

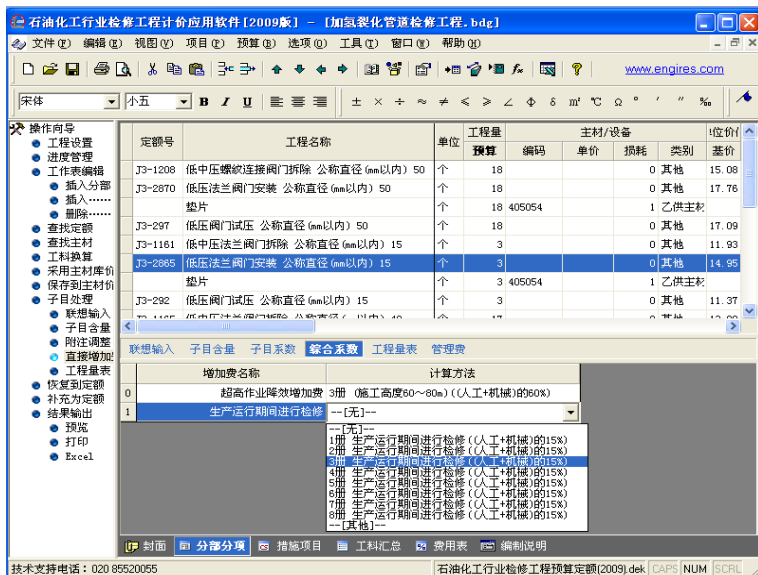


图 3-18

石油化工行业检修工程计价应用软件使用手册

定额号	工程名称	单位	工程量		主材/设备			单位价值				总价值		
			预算	编码	单价	损耗	类别	基价	人工费	材料费	机械费	材设费	合价	人工
□ DQ3	电气检修工程						0 其他							
24-962	不间断电源装置 (UPS)拆除 容量 0VA以下	套	2				0 其他	116.93	69.51	2.15	45.27		233.86	13
24-1393	不间断电源装置 (UPS)安装 容量 0VA以下	套	2				0 其他	250.79	143.32	19.56	87.91		501.58	20
24-962	不间断电源装置 (UPS)拆除 容量 0VA以下	套	1				0 其他	116.93	69.51	2.15	45.27		116.93	6
24-1001	按钮、操作柱、电笛拆除 操作柱 防爆型	个	21				0 其他	22.69	22.01	0.68			476.49	46
# 24-1437	按钮、操作柱安装操作柱防爆型	个	21				0 其他	68.74	52.15	27.43	9.16		1863.54	109
24-1005	铁构件拆除 轻型铁构件	t	6				0 其他	793.00	769.21	23.79			4758.00	461
24-1447	铁构件制作安装 轻型铁构件 制作	t	12				0 其他	3828.76	2817.75	152.62	858.39		45945.12	3381
24-1448	铁构件制作安装 轻型铁构件 安装	t	12				0 其他	2334.91	1835.64	49.17	450.10		28018.92	2202
24-1619	电缆防火堵洞安装 防火堵洞 电缆隧道	处	11				0 其他	93.30	87.58	5.72			1026.30	96
24-1053	电缆防火堵洞拆除 防火堵洞	t	11				0 其他	514.47	451.41	33.07	29.99		5659.17	496
24-1620	电缆防火堵洞安装 防火堵洞 保护管	处	16				0 其他	12.58	11.94	0.64			201.28	19

联想输入	子目含量	子目名称	综合系数	工程量表	管理费
0		增加费名称			计算方法
0		超高压作业保效增加费 --[无]--			
1		生产运行期间进行检修 --[无]--			

添加增加费项
 删除增加费项
 修改增加费项
 报册(章)设置
 关闭

图 3-19

增加费设置

选择册(章): 4.第四册 电气设备

- 1.第一册 静置设备
- 2.第二册 传动设备
- 3.第三册 工业管道
- 4.第四册 电气设备
- 5.第五册 自动化控制与仪表
- 6.第六册 隔热、防腐
- 7.第七册 工业炉窑及设备衬里
- 8.第八册 电信设备

应用
关闭

图 3-20

同时也可以增加费表格内单击鼠标右键，选择“按章册设置”，（如图 3-19）之后在图 3-20 界面内对增加费按章册进行统一设置。新建预算文件时，软件默认新建时采用定额的直接增加费内容。

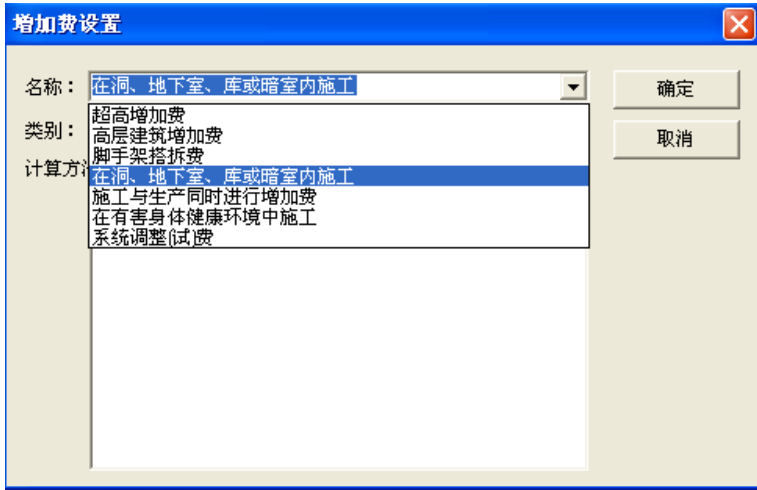


图 3-21

2、自动计算增加费

选定需要计算直接增加费的子目，右击鼠标选择“直接计算增加费”。在“增加费选项计算”窗口选择增加费项目，按确定。软件将自动计算增加费。如图 3-22。

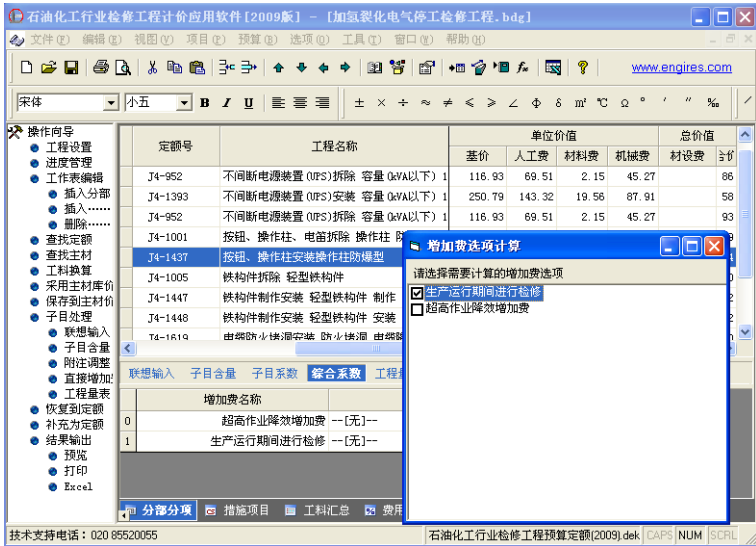


图 3-22

3、添加、删除项目

在直接增加费窗口，单击右键，弹出菜单，可添加、删除增加费项目。

4、添加增加费

在增加费项目的下列费率表中选择“其它”，可添加增加费项目的费率。

5、自定义增加费

用户可自行输入需要的其它增加费项目及费率。(图 3-23)

增加费计算方法

按定额规定计算 | 自定义计算方法

增加费说明：
50m内

增加费计算：
人工 × 3.05 % + 材料 × 1.36 % + 机械 × 3.38 % + 材设 × 1.85 %

其中：人工占 %
材料占 %
机械占 %
材设占 %

确定 取消

图 3-23

5、计算顺序

增加费的类别分为定额费调增、子目系数、综合系数三类。相同类别的增加费项目的计算基础一致（如超高增加费与高层建筑增加费），不同类别按以上顺序进行累加计算。

十、分部处理

一份预算可分成多个部分,各部分可分别调用不同的定额,套用不同的取费文件。

1、划分分部


在“操作向导”中单击“插入分部行”,输入编号和名称。从该分部标题下的第一个子目至下一分部前的全部子目数据属于该分部。

单击“预算”中的“按专业重新分部”或“按章册分部”可进行分部设置。

2、取费文件设置

在“费用表”页进行取费文件的设置(见“选用费用表”)

3、各分部选择取费文件

将光标移到分部标题行的“单位”列,出现向下箭头,单击弹出下拉菜单,选择该分部采用的取费文件。

4、查看分部的计算结果

在“费用表”页,选择向下箭头,可查看各分部采用的取费表及相应的计算结果。

十一、进度管理

根据施工进度，预算按季度分成多个计价期，分别套用各季度的材价文件进行结算。

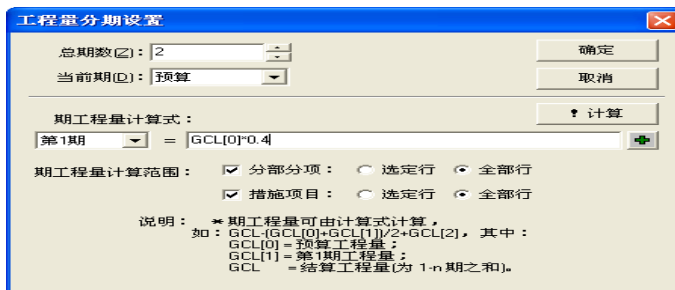


图 3-24

在“操作向导”中单击“进度管理”，弹出窗口，设置总期数及各期的工程量计算式。单击“计算”，计算各期的工程量。

计算各期工程量时，可选定子目范围，

只计算该范围内的数量。

GCL[0]表示预算数量；

GCL[1]表示第一期的数量；

GCL 表示结算数量，等于各期的累加量（图 3-24）。

分期计算工程量后，各期计算结果如图 3-25。

石油化工业检修工程计价应用软件 [2009版] - [加氢裂化电气停工检修工程.bdg]									
文件(F) 编辑(E) 视图(V) 项目(P) 预算(B) 选项(O) 工具(T) 窗口(W) 帮助(H)									
定号号	工程名称	单位	工程量				主材/辅		
			预算	第1期	第2期	结算	编码	单价	
□ DQ3	电气检修工程								
J4-952	不间断电源装置 (UPS)拆除 容量 0kVA以下	1 套	2	.8	1.2	2			
J4-1393	不间断电源装置 (UPS)安装 容量 0kVA以下	1 套	2	.8	1.2	2			
J4-952	不间断电源装置 (UPS)拆除 容量 0kVA以下	1 套	1	.4	.6	1			
J4-1001	按钮、操作柱、电笛拆除 操作柱 防爆型	个	21	8.4	12.6	21			
J4-1437	按钮、操作柱安装操作柱防爆型	个	21	8.4	12.6	21			
J4-1005	铁构件拆除 轻型铁构件	t	6	2.4	3.6	6			
J4-1447	铁构件制作安装 轻型铁构件 制作	t	12	4.8	7.2	12			
J4-1448	铁构件制作安装 轻型铁构件 安装	t	12	4.8	7.2	12			
J4-1619	电缆防火堵洞安装 防火堵洞 电缆隧道	处	11	4.4	6.6	11			
J4-1053	电缆防火堵洞拆除 防火堵洞	t	11	4.4	6.6	11			
J4-1620	电缆防火堵洞安装 防火堵洞 保护管	处	16	6.4	9.6	16			

图 3-25

补充：如需要查看分期之后所有工料机的价差，即必须在进度管理中，把当前期设置为结算期。

十二、工程设置

1、描述

工程名称、编制日期等信息可以在该页面修改。

按住键盘的向下箭头，会弹出输入新参数的窗口，输入参数名称即可自定义新的参数，

参数可应用到封面或报表中。（图 3-26）

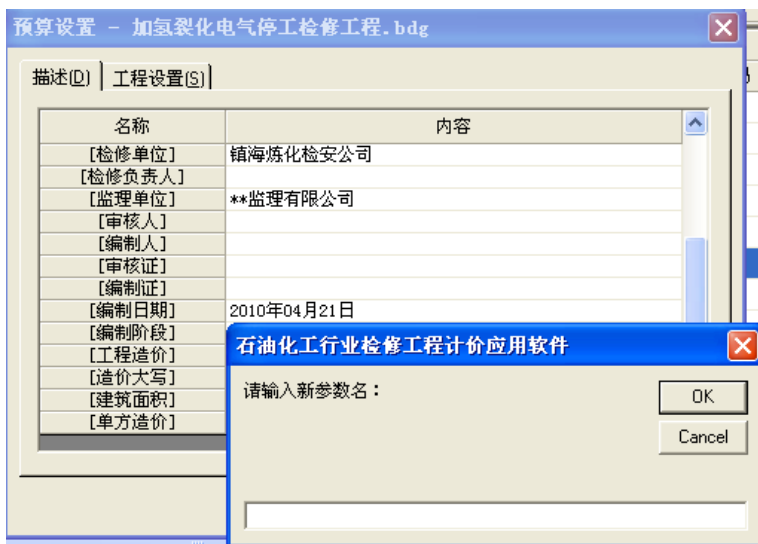


图 3-26

2、工程设置

工程类别、定额库、主材设备库的切换可在该页面完成。

(图 3-26)

工料汇总时分解配合比、工料汇总时分解机械：打上勾，工料汇总时则把组成配合比、机械台班的含量分解。

措施费按市场价计算：打上勾，措施项目页面的定额子目则按市场价来计算；不打勾，则按定额价来计算。

增加费按市场价计算：打上勾，增加费则按市场价为基础计算；不打勾，则按定额价为基础计算。

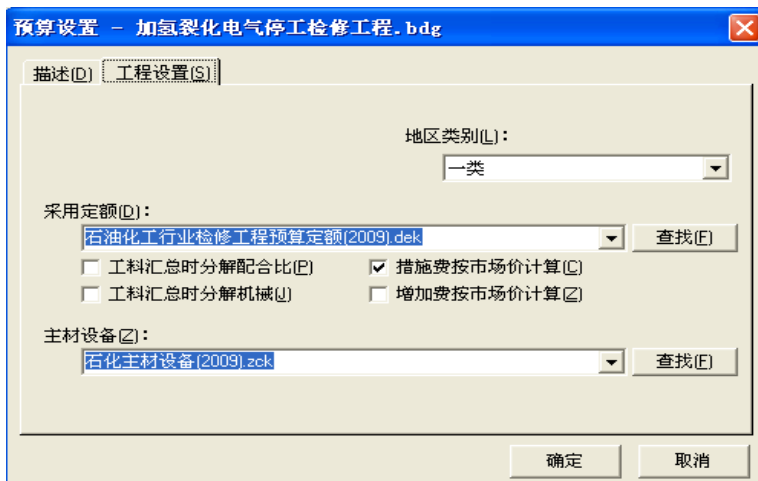


图 3-27

第三节 措施项目处理

预留页面，如需要，直接输入定额号或双击编号列调用分部分项页面的参数。

第四节 独立费

预留功能，如需要，直接输入数量和单价。

第五节 工料汇总与材料价差

一、工料汇总

选择“工料汇总”页，软件自动汇总所有定额的工料机。

1、材料的配合比、机械在“分部分项”页操作向导的“工程设置”中设定是否分解。

2、当工程做了分期处理，软件可自动汇总各期的工料机，并按照不同期数加载材料价格，处理各期的材料价差。

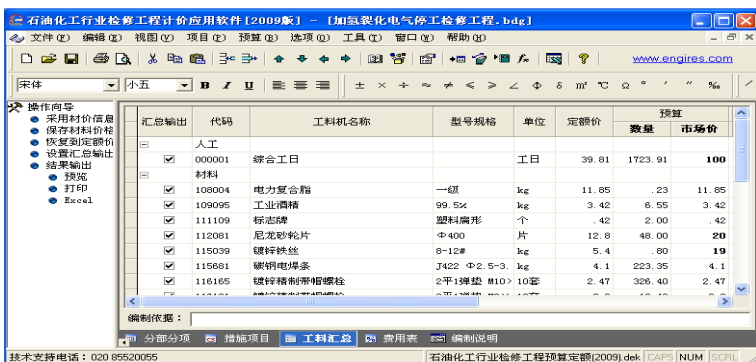


图 3-28

3、单击“设置汇总输出”批量设置工料机的汇总标志。汇总输出标志表示在“工料机汇总表”中是否打印，若选择不输出，则以一项“其他材料费”汇总出现。

二、材价处理

在“操作向导”中单击“采用材价信息”，弹出窗口选择材价文件，并选择更新期数。确定后，即可将本预算选定期的材料市场价格全部更新为文件价，并自动计算材料价差。

材料市场价可自行输入，如需保存，可选择“操作向导”中的“保存材料价格”，即可保存到指定的材价文件中，供下次调用。

三、工料分析

单击鼠标右键利用“汇总数量来源”可查看各种材料来源于哪一条定额。

四、恢复定额价

材价信息处理后，如需还原定额单价，可选定需还原的工料机范围，单击“操作向导”中的“恢复到定额价”，即可恢复定额单价。

第六节 费用表处理

一、选用费用表

选择操作向导的“选用费用表”，弹出窗口，选择需要的费用文件，软件自动计算总造价。

费用表内容可以根据实际工程进行增加、修改。

二、分部费用表设置

“分部分项”分部处理后，如果需要不同取费，可在此设置取费文件，供“分部分项”调用。

在“操作向导”中的单击“费用表设置”弹出窗口，设定本预算文件准备采用的取费文件。

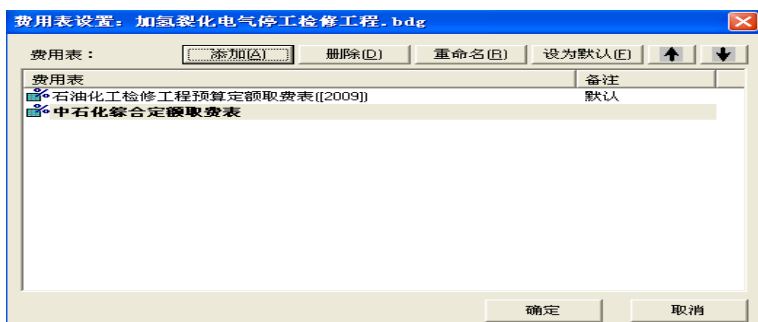


图 3-29

“添加”——可增加一个备用的取费文件。按此方法设定所有需要的取费文件。

“删除”——可删除不需要的取费文件。

“重命名”——可更改选定取费文件的名称，该名称将出现在预算表中。

“设为默认”——可将取费文件的其中一个设为默认取费表。如“分部分项”分部标题的“单位”列处没有选择取费文件，则该分部将自动采用默认的取费文件。

上下箭头——可排列取费文件的先后顺序，打印费用表时，按此顺序排列。（图 3-29）

三、增加、删除费用项

选择工具条中的“添加/插入”按钮或按键盘的“Insert”键，可在当前行的上面插入一空白行。选择工具条中的“删除”按钮或按键盘的“Ctrl+Del”键，可删除选定行。

说明：增加费用行时，费用代码设置必须为字开头，如 A，B，A1，B2 等。

四、费用计算参数

在“操作向导”中单击“费用参数”，或在费用表的“计算公式”中双击，弹出参数选择窗口，可以选择参数计算。

第七节 封面、编制说明

一、封面设计器

(一) 封面编辑

单击鼠标右键或主菜单“工具”中的“封面设计器”，调出图样编辑器可进行封面设计。

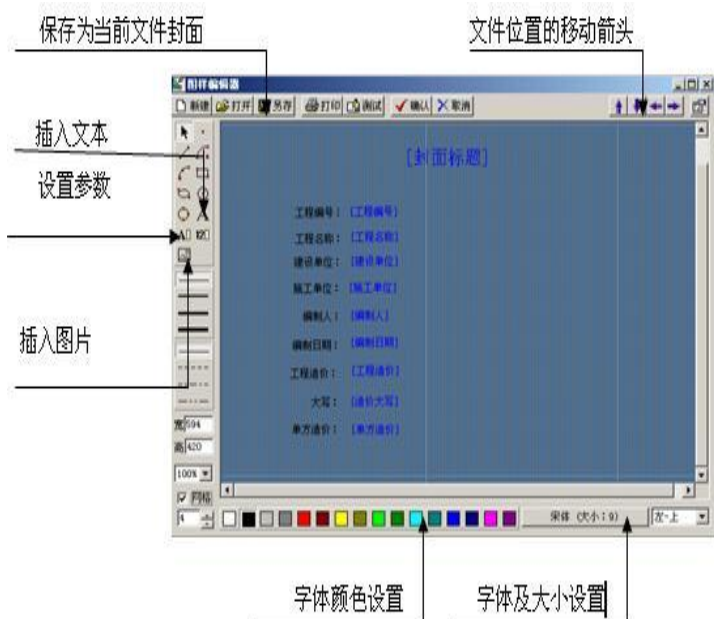


图 3-30

1、文字输入

文字在输入时分变量和定量，在图样编辑器中看到的黑色字体为定量，蓝色字体为变量，随工程变化（比如：工程编号、工程造价等）。

定量文字采用文本输入，单击符号“A”，在需要输入的位置单击鼠标左键，直接输入文本。

变量文字采用“文本参数”和“数值参数”（见图 3-30）单击出现的参数窗口，再根据需要在下拉箭头选择需要的参数。

2、内容修改

选中需要修改的文本或文本参数，单击鼠标右键“修改文本”或“修改参数标题”，直接输入需修改的内容。

选中目标，单击界面右下角的“宋体（大小：9）”标志，弹出设置窗口，可对字体、字体样式、字体大小等进行修改。

3、拖动位置

选中目标，选中黄色小标志，按住鼠标左键拖动，可移动选定内容。也可单击界面右上角的左右上下移动键进行微调。

4、图片

单击图片按钮，可调用各种图片文件。

5、线条

单击线条，可直接画线，并设定线条的粗细及颜色。

6、颜色

字体、表格、线条的颜色可修改。

7、测试

在菜单条中单击“测试”功能键，可做尝试性的修改，其修改后的内容不做保存。再次单击“测试”键时，修改内容消失，恢复原始状态。

（二）封面保存

在封面当前界面：单击右键“另存封面文件”可以保存；在图样编辑器，也可单击中工具条的“保存”按钮，弹出窗口，确定路径，可将设定好的封面格式保存，供下次调用。

（三）封面选择

软件预置多种格式的封面，右键单击“加载封面文件”弹出选择窗口，找到需要的封面格式，单击“打开”按钮即可。

二、 编制说明

（一） 输入编辑

输入及编排方法同 Word 文档一致。移动上标“↓”，可改变每段文字首行的位置。移动下标“↑”，可改变每段文字除首行外的其余各行的位置。移动段尾标记“└”，可改变右边距。按键盘的[CTRL]+[C]键可复制选定内容，按键盘的[CTRL]+[V]键可将复制的选定内容粘贴到指定位置。单击工具栏的字体设置，可设置文字的字体、大小、样式。

（二） 复制编制说明

同时打开多份预结算文件，选择“编制说明”页，可将其他文件的编制说明内容复制到当前文件中。单击菜单栏的“窗口”中的“横向平铺”或“纵向平铺”，或者拖移文件重叠，以便同时观看两份文件，选定需要复制的内容，按键盘的[CTRL]+[C]，再指定放置位置，按键盘的[CTRL]+[V]即可复制。

（三） 导入编制说明

单击功能栏的“从文件导入”，可导入其他预结算文件的编制说明。

在记事本中编辑，保存文本文件为“*.txt”的文件，也可以在这导入使用。

（四）另存编制说明

输入完编制说明内容，选择右键“保存到文件”，可将编辑的内容保存为另份文件，以备下次调用。

如果保存的文件类型选择为“*.txt”文本文件，则可以记事本形式打开。


第八节 打印排版

排版格式与预算相对应，编制好的预算文件在其它电脑中打开时，仍可保留其原有的格式。用户设计的排版格式可另存，供其它人员使用。

单击主菜单“文件”的下拉菜单的“页面设置”，或在预览任一预算表格时选择“设置”即可弹出“页面设置”窗口。


一、打印预览

1、预览

当前页预览：单击工具条中的“预览”按钮可预览当前页内容的计算结果。

选择预览：单击“全部选定”，可预览所有表格，也可在所要预览的表格前选择性打勾预览多项表格。

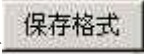
2、打印

当前页打印：单击工具条中的“打印”按钮按钮可打印当前页内容的计算结果。

选择打印：单击功能栏中的打印，选择需打印的表格，单击打印即可。

二、打印排版

软件安装后，将自动调用 Windows 系统设置的打印机。单击“文件”中的“页面设置”，或在预览表格窗口中单击“设置”即可弹出“页面设置”窗口。

单击可用户使用设计的排版格式保存起来，供以后调用。

编制好的清单文件在其他机器打开时，可保留其原有的打印排版格式。

三、报表格式的设置

1、纸张

(1) 纸张大小

单击“纸张”大小向下箭头，选择打印纸张

(2) 页边距

单击“页边距”选择箭头，选择页边距。

(3) 打印机设置

单击“打印机设置”选择打印机类型。

(4) 手动页码

在“手动设置页码”处打勾，输入从第几页到第几页，可以进行页码的打印设置。开始页码和总页码为空时采用默认值。

(5) 默认设置

单击“设为默认”可将修改过的页面定为默认方式。

2、页面字体

(1) 字体、行高

单击字体栏向下键头，选择字体。单击字体大小栏向下键头，选择字体大小（图 3-30）。

单击行高栏向下键头，选择行高。

说明：字体与行高，对应表标题、表正文等，显示不同的行高与字体。。



图 3-31

(2) 表标题

表标题：则报表显示总的标题。

单击下拉箭头，可对表标题进行字型、字号的修改。

(3) 列标题

列标题：则表格内每列的标题。

单击下拉箭头，可对列标题进行字型、字号的修改。

(4) 表正文

表格线、边框线：调整表格线与边框线粗程度，也可自己输入线粗数值。

换行：单击“换行打印”复选框，可选择是否换行打印。

列宽：单击“自动调整列宽”行复选框，可选择列宽是否自动调整。

(5) 页小计

单击下拉箭头，可对页小计进行字型、字号的修改。

(6) 表眉、表脚

单击“表眉”或“表脚”项，在右边选定位置，单击下拉箭头选择内容。见图 3-31

(7) 页眉、页脚

同表眉、表脚处理。

3、报表格式

(1) 报表标题

单击“标题”行，可修改报表标题。

(2) 表格列标题

单击“打印”行的各列中的方框，打勾表示该列可打印，不打勾表示该列不打印。

(3) 表格列格式

表格标题：默认按 3 行设置，用户可以进行修改与设置。

单击某列的宽度行，修改列宽度。

对齐：可选择显示对齐方式：靠左、居中或靠右。

格式：单击某列的数字行，出现向下箭头，可选择数字的打印格式，小数点后的位数，小数点前的排列方式。

(4) 格式保存、调用

单击“保存格式”在窗口中选择保存路径。

单击“采用其它”在窗口中调用格式。

(5) 默认设置

单击“存为默认”可将修改过的表格定为默认方式。

第四章 费用文件编制

一、创建

在“文件向导”窗口，如图 4-1，将文件类型选为“费用文件”。单击“创建费用文件”，先在右边的“按如下费用表文件进行创建”，单击下拉箭头，选择一个原有的费用文件作为蓝本，再单击“新建”即可。通过修改复制的内容，建立新费用文件。“新费用表文件的计费依据”出现选择的费用文件的名称，同样可以在此进行增、删、改操作，该部分作为新建费用文件的补充说明。

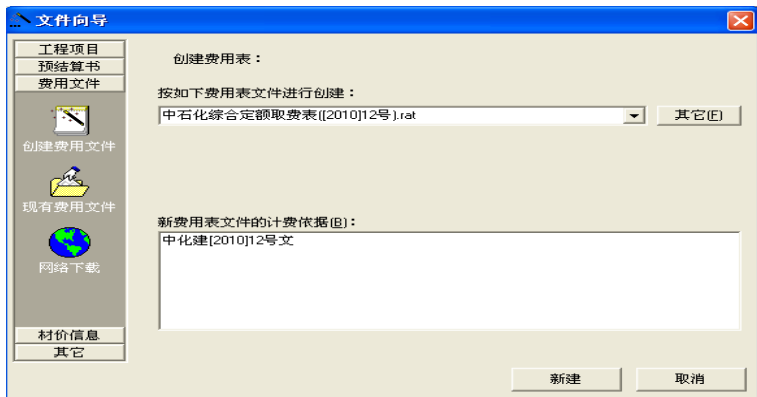


图 4-1

二、编辑

在“按费用文件模板进行创建”里，单击下拉箭头，选定一个原有费用文件作为蓝本，建立新的费用文件（如图 4-2）。

代码	费用名称	计算公式	费率(%)				说明
			一类工程	二类工程	三类工程	四类工程	
	直接费		100	100	100	100	
A	直接工程费		100	100	100	100	
A1	人工费	RGF*JCFR	100	100	100	100	
A2	材料费	CLF*JCFR	100	100	100	100	
A21	辅材费		100	100	100	100	
A22	主材费	CSF	100	100	100	100	
A3	机械费	JXF*JCFJ	100	100	100	100	
	措施费		100	100	100	100	
B1	文明施工、环境保护费	A1	3.84	3.84	3.84	3.84	
B2	临时设施费	A1	8.55	8.55	8.55	8.55	
B3	二次搬运费	A1	1.67	1.67	1.67	1.67	
B4	工具用具使用费	A1	3.11	3.77	3.77	3.77	
B5	夜间施工增加费	A1	6.87	3.64	3.64	3.64	
B6	检验试验费	A1	.63	.63	.63	.63	
B7	特殊地区施工增加费		100	100	100	100	费用发生时,
B8	大型机械进出场费及安拆费		100	100	100	100	费用发生时,
B9	大型机械使用费		100	100	100	100	费用发生时,
B10	施工队伍调遣费		100	100	100	100	费用发生时,
B11	赶工增加费		100	100	100	100	费用发生时,
B12	施工现场围挡增加费		100	100	100	100	费用发生时,
B13	防低温、雨雪增加费		100	100	100	100	费用发生时,
B14	恶劣作业环境增加费		100	100	100	100	费用发生时,
B15	特殊保护增加费		100	100	100	100	费用发生时,
B16	设备保护增加费		100	100	100	100	费用发生时,
	间接费		100	100	100	100	
C1	企业管理费	A1	62.8	62.8	62.8	62.8	62.8%
C2	规费		100	100	100	100	
C21	养老保险费	A1	27.37	27.37	27.37	27.37	
C22	失业保险费	A1	2.61	2.61	2.61	2.61	
C23	医疗保险费	A1	9.12	9.12	9.12	9.12	
C24	生育保险费	A1	.91	.91	.91	.91	
C25	工伤保险费	A1	1.3	1.3	1.3	1.3	
C26	危险作业意外伤害保险费	A1	1.17	1.17	1.17	1.17	
C27	住房公积金	A1	15.64	15.64	15.64	15.64	
C28	工程排污费	A1	.08	.08	.08	.08	
C29	安全生产费	A*B+C1+C21+C22+C23+C2	1	1	1	1	按财企[2006]
D	利润	A1	22.52	22.52	22.52	22.52	
E	税金	A*B+C*4D	0	0	0	0	按有关规定计
F	检修工程费	A*B+C*4D+E	100	100	100	100	

图 4-2

确定新建方式后，费用表中费用名称、计算公式等可自行修改。

如图功能按钮：

选用费用表——重新设定费用文件的蓝本。

另存费用表——编辑好的费用表换名保存以供调用。

插入——在当前行插入一行费用项，自行编辑。

删除——删除选定费用行。

费用参数——在计算公式中选择费用参数代码，作为计费基础。

三、打开

在“文件向导”，文件类型选择“费用文件”（如图 4-3）。单击“现有费用文件”，窗口出现各专业、各时期的费用文件，选定后单击“打开”即可打开此费用文件进行修改。

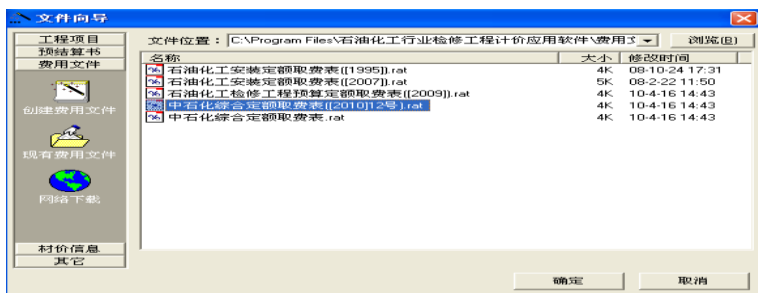


图 4-3

四、复制

分别打开两份费用文件（如图 4-4），单击屏幕最上方的主菜单栏的“窗口”，选择纵向或横向平铺。选定需要复制的费用

表的全部内容，注意观察表中的虚线框的位置，将光标移动到虚线框中，按住鼠标左键，拖动到另一份费用表中，松开鼠标左键，即可复制选定的费用项。

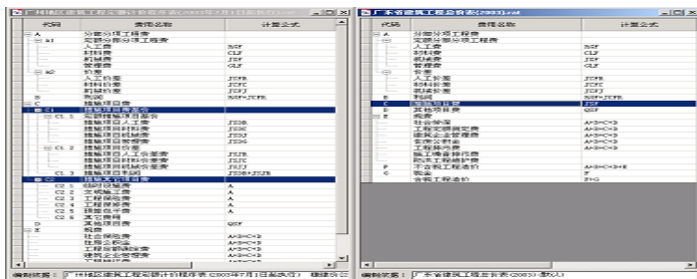


图 4-4

五、网络下载费用文件

我们已将公布的取费文件及时地上传到了“工程数据”网站，选择工具条中的网址：www.engines.com.cn，无需注册与登录，即可在网上下载。

注：因不同软件采用的开发平台不同，下载的费用文件必须使用我公司软件方可打开和使用。请各用户注意。如不清楚下载和使用的方法，请拨打广州市殷雷软件有限公司 24 小时服务热线：020-85520055，进行咨询。

六、文件存放位置

新建或打开修改后的费用文件保存时一般默认放置为“[目标盘]:\engires\费用文件”，可选择主菜单栏中的“选项”的“操作环境”的文件位置更改。详见第十章。

第五章 材价信息编制

一、新建

在“文件向导”窗口，将文件类型选为“价格信息”。

单击“创建价格文件”，在出现的对话框中通过下拉箭头选取新价格文件所用季度价格文件蓝本和文件采用的定额库（可以单击“其它”在其它路径查找），参照该季度价格文件和定额库的材料建立新文件。在“新文件的编制依据”栏出现我们选择的季度价格文件蓝本名称，同时可以在此进行增、删、改操作，该部分作为新建价格文件的补充说明。

二、编辑

确定新建方式后，单击“新建”，进行材料价格处理，可直

接修改市场价，或在备注栏中添加附注价格，在预算文件的“工料汇总”页的市场价中可下拉选择。（图 5-1）

功能按钮：

代码	工料机名称	型号规格	单位	预算价	市场价	[其他单价]
010001	圆钢	Φ10以内	t	2352.25	2483.90	
010002	圆钢	Φ12~25	t	2493.57	2643.33	
010003	圆钢	Φ25外	t	2463.15	2643.33	
010004	螺纹钢	Φ10以内	t	2656.34	2605.00	
010005	螺纹钢	Φ10~25	t	2493.57	2643.33	
010006	螺纹钢	Φ25外	t	2453.49	2643.23	
010007	方钢	12~14	t	2279.62	2407.20	
010013	等边角钢	(综合)	t	2683.52	2662.20	
010014	不等边角钢	(综合)	t	2911.11	2754.00	
010015	工字钢	(综合)	t	2639.98	2733.60	
010016	槽钢	(综合)	t	2115.45	2703.00	
010017	扁钢	(综合)	t	2350.00	2611.20	
010018	热轧薄钢板	δ 1.6~1.9	t	3004.07	3172.20	
010019	热轧薄钢板	δ 2~2.5	t	3015.15	3111.00	
010020	热轧薄钢板	δ 2.6~3.2	t	2841.75	3019.20	

编制依据：广州建筑2001-1季度材料价格

图 5-1

选取材料——从定额的工料机表中调取需要处理市场价的材料，单击“插入”即可，可单条也可多条同时插入。

移除材料——删除没有市场价的材料，但定额库工料机表中原有的材料不会删除。

补充材料——可增加定额库中没有的材料，功能和“选取材料”基本相同。

另外，可直接输入或修改材料的“市场价”，还可在右边的窗口对单个材料添加附加价格，在备注栏标著相关说明，如供应商名称等。

三、打开

在“文件向导”窗口的“价格信息”栏里，单击“现有价格文件”。选择价格文件，单击“打开”，修改市场价，输入其他价格后，可在“工料汇总”中下拉选择，操作方法与上相同。

四、网络下载

各个时期公布的材料价格文件及时地上传到了“工程数据”网站，选择工具条中的网址：www.engires.com.cn，无需注册与登录，即可在网上下载。

如不清楚下载和使用的方法，请拨打广州市殷雷软件有限公司 24 小时服务热线：020-85520055，进行咨询。

五、文件位置

新建或打开修改后的材价文件保存时一般默认放置为“[目标盘]:\engires\价格文件”，可通过“选项”的“操作环境”的文件位置“更改。详见第九章。

注：本软件可以与殷雷工程量清单计价软件共享材价文件。

第六章 文件的导入与导出

第一节 连接电子表格

软件与电子表格无缝连接，计算结果可导出电子表格，也可从电子表格导入数据。

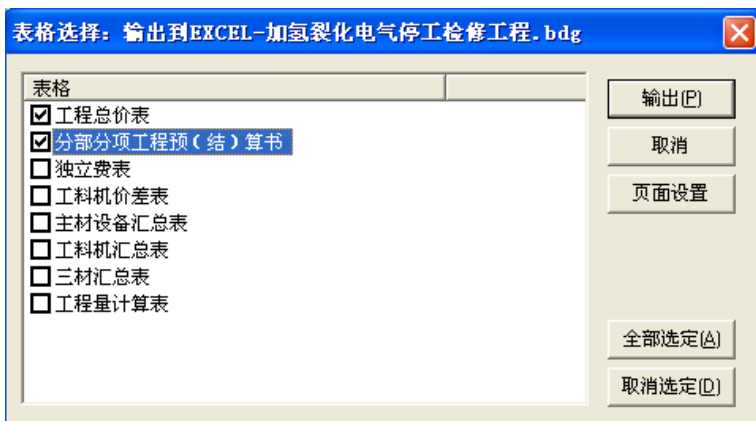


图 6-1

一、导出电子表格

选择主菜单的“工具”，在下拉菜单中选择“输出到 Excel”，弹出“表格选择”窗口。选定需要输出的表格，按“确定”，即可将表格输出到电子表格，供继续编辑。

二、导入电子表格数据

单击主菜单“预算”栏中的“导入工程数据”，弹出窗口选择：

(1) 导入文件类型：可以导入不同类型表格，如为 excel 文档则选择“电子表格.xls”

(2) 文件所在位置：单击“打开”按钮，搜索被导入的电子文档。

(3) 工作表格：一份预算文件所有被导入的表格都将存放于该处，需要即单击下拉箭头，选择导入的具体工作表格。

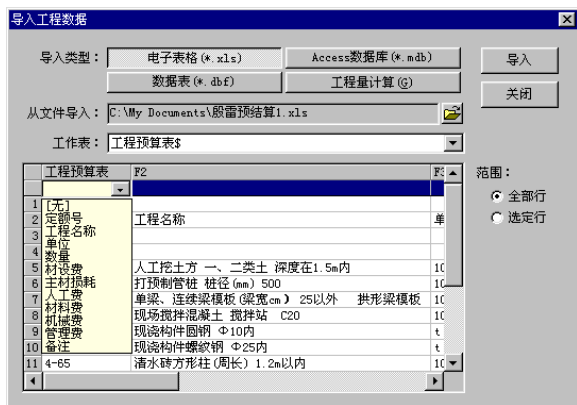


图 6-2

(4) 单击第一行，在下拉菜单中选择列所对应的名称。定义电子表格里的数据类型与软件中的数据对应，如定义电子表

格中的某一列为“定额号”列，以便软件在导入过程中进行识别。

(5) 选择范围，在“全部行”前圆圈中打点，表示导入全部行工程数据。在“选定行”前圆圈中打点，表示导入选定行的工程数据。

(6) 单击“导入”即可将选定数据导入。

第二节 用预算进行综合单价分析

在“工具”栏内，选择“综合单价分析”，可对每个定额子目进行综合单价分析。

综合单价分析是通过用户制定的综合单价分析方案对预算文件进行综合单价分析，并根据由用户定义的程序输出到Excel，为用户进行每个定额工料机分析提供服务。

一、定义

单价分析表是由分部分项的单个子目经费用表计算计算得到。分部分项的所有子目的单价分析结果组成工程量清单。

参与计算综合单价的参数有：

RGF、CLF、JXF、GLF、CSF、ZCFY、ZCFJ、SBFJ、SBFY、SBF5K；ZJF[n]；JCFR、JCFJ、JCFJ（当按市场价计算时因费用已算入直接费，为0）。

不参与计算综合单价的参数有：

JSF、QSF；其它需变量的参数（除 ZJF[n]外），如 RGFQ[1]等。

二、表格设置定义

1、输出格式由表格定义：

①标题：定义表格的列标题，如有多级标题时，用“|”分隔，自动合并相邻列列相同的标题。

②内容：显示在表格正文的内容的计算表达式，可引用表格变量，变量前加@，如：IIF(@GCL=0, ” ”, @GCL)。



图 6-3

- ③宽度：列的宽度，其单位与 Excel 的列宽单位相同。
- ④对齐：可选择靠左、靠右，居中。
- ⑤格式：可选择输出的格式。

2、工程量清单

生成表格设置：

- ①转换到标准单位：将清单表中的单位转换到标准单位。
- ②按市场价：市场价列入直接费，不分开定额价与价差。
- ③列出分部小计：在清单表中每分部后列出分部小计行。
- ④清单编号：清单编号方式，可由“分部”、“序号”及其它字符组合而成，“分部”指分部号，“序号”指清单行在分部内的序号。

3、单价分析表

生成表格设置：

- ①列出人工含量：在费用表的计算式为 RGF 及费率为 100% 的行处列出人工含量。
- ②列出材料含量：在费用表的计算式为 CLF 及费率为 100% 的行处列出材料含量。
- ③列出机械含量：在费用表的计算式为 JXF 及费率为 100% 的行处列出机械含量。
- ④列出材设含量：在费用表的计算式为 CSF、ZCFY、ZCFJ、SBFY、SBFJ 的组合及费率为 100% 的行处列出材设含量。



图 6-4

三、输出

设置完“工程量清单”与“单价分析表”后，单击“输出”可将设置好的格式输出到 Excel 打印。单击“设置”还可进行重新设置。

单价号	定额号	工程项目及费用名称	单位	工程量	直接单价				
					主材/设备		其中		
					单价	损耗	基价	人工费	材料费
DQ3		电气检修工程		0			0		
DQ3-1	J4-952	不间断电源装置 (UPS) 拆除	容套	2		1	116.93	69.51	2.15
DQ3-2	J4-1393	不间断电源装置 (UPS) 安装	容套	2		1	250.79	143.32	19.56
DQ3-3	J4-952	不间断电源装置 (UPS) 拆除	容套	1		1	116.93	69.51	2.15
DQ3-4	J4-1001	按钮、操作柱、电笛拆除	操作柱个	21		1	22.69	22.01	0.68
DQ3-5	J4-1437	按钮、操作柱安装	操作柱个	21		1	88.74	52.15	27.43

序号	项目名称	单位	数量	单价	合价	备注
一	直接费		100	0	69.61	
1	直接工程费		100	0	55.97	
1	人工费	RGF+J	100	0	55.29	
2	材料费		100	0	.68	
1	辅材费	CLF+J	100	0	.68	
2	主材费	CSF	100	0	0	
3	机械费	JXF+J	100	0	0	
2	措施费		100	0	13.64	
1	文明施工、环境保护费	A1	3.84	0	2.12	
2	临时设施费	A1	8.55	0	4.73	
3	二次搬运费	A1	1.67	0	.92	
4	工具用具使用费	A1	3.11	0	1.72	

图 6-5

附:表格函数定义及 EXCEL 宏编辑方法

1、工程量清单表格提供的变量为:

变量名称	类型	说明
eType	长整数	0:空行; 1:清单行; 2:分部行; 3:分部小计; 4:合计行。
Num	长整数	序号: 分部序号或清单行在分部内的序号。
BH	字符	清单编号

变量名称	类型	说明
DEH	字符	定额号
MC	字符	工程名称
DW	字符	单位
GCL	双精度	工程量
zcDJ	双精度	主材单价
zcSH	双精度	主材损耗
zcLB	长整数	主材类别：如有多个不同不同类别材设时为0。 1：乙供主材；2：乙供设备；3：甲供主材；4：甲供设备。
dDrt	双精度	直接费单价
zDrt	双精度	直接费合价
cDrt .RGF	双精度	直接费单价其中人工费
cDrt .CLF	双精度	直接费单价其中材料费
cDrt .JXF	双精度	直接费单价其中机械费
cDrt .GLF	双精度	直接费单价其中管理费

变量名称	类型	说明
cDrt .CSF	双精度	直接费单价其中材设费
dBid	双精度	综合单价
zBid	双精度	综合合价
cBid .RGF	双精度	综合单价其中人工费
cBid .CLF	双精度	综合单价其中材料费
cBid .JXF	双精度	综合单价其中机械费
cBid .GLF	双精度	综合单价其中管理费
cBid .CSF	双精度	综合单价其中材设费
BZ	字符	备注

2、单价分析表的变量为：

变量名称	类型	说明
lLvl	长整数	0:工料机行; >0: 费用行, 值为费用层次。
eTyp	长整数	工料机行的材机类别: 1: 人工; 2: 主材; 3: 设备; 4: 配合比; 5 材料; 6: 机械。 或费用行的在本费用层次的序号。
XH	字符	序号
MC	字符	费用名称或工料机名称规格
DW	字符	工料机单位或费用计算式
SL	双精度	工料机数量或费用的费率
DJ	双精度	工料机单价
HJ	双精度	工料机合计或费用值
BZ	字符	工料机的“甲供”或费用说明

第七章 定额库管理

单击主菜单“工具”，在下拉菜单中选择“定额库”管理，弹出定额库管理窗口。

若正在编辑工程预算，则调出当前预算使用的定额库。否则，单击“打开”，选择定额库，按“打开”，调出定额库及定额工料机进行管理。

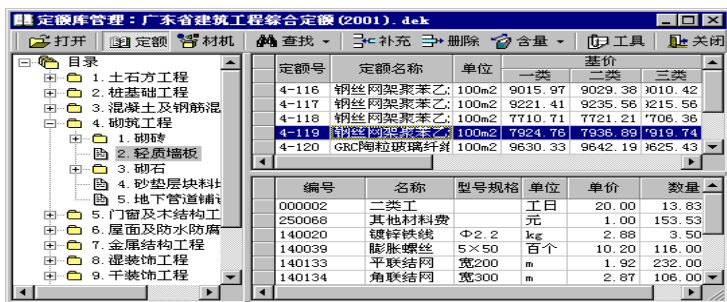


图 7-1

一、目录

1、定额库以树型结构排列显示，双击某一册或章的名称，可展开或收缩其包含内容。“+”号代表已收缩其包含内容，“-”号代表已展开其包含内容。

2、表格的右上部分为选定章节的定额列表，右下部分为当

前定额的工料机含量。

二、补充定额

1、选定需要增加定额的位置，单击“插入”或按键盘的 [INSERT]，提示输入补充的定额编号。

2、定额号中的人工、材料、机械的数值根据含量自动计算，但允许修改。

3、补充定额号前出现标记，提示属于用户自编的补充定额。

4、选择“删除”，可删除用户自编的补充定额。

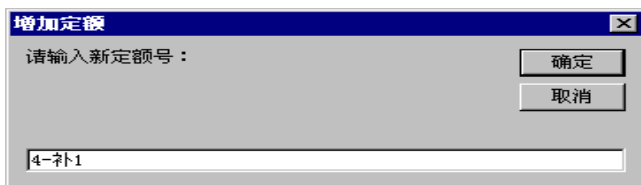


图 7-2

三、查找定额、工料机

1、选定查找类别，单击“查找”，输入查找内容，确定后即可进行查找。

2、单击“查找”按钮旁边的向下箭头，可选择“查找下一个”或“查找上一个”。

四、章节说明

选定某章定额子目，单击“工具”栏中“定额说明”，查看每一章节定额说明、工作内容及附注、勘误记录。

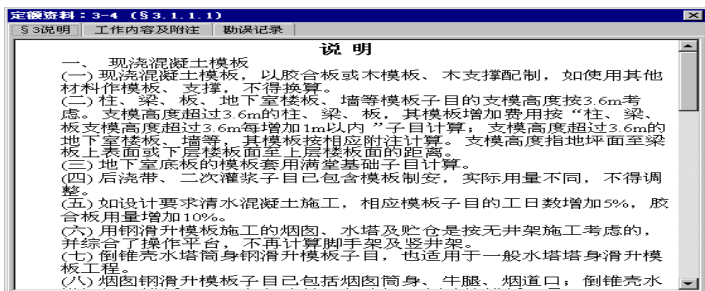


图 7-3

五、定额材机

1、选择“材机”页，可浏览定额工料机的各部分数据。



图 7-4

图 7-5

大类——人工、材料、机械、配合比、主材、设备（如图 7-4）

小类——非三材、钢材、木材、水泥、钢筋（如图 7-5）

2、单击“插入”，输入材机编码，可补充定额材机。补充机械台班或混凝土、砂浆配合比材料时，可输入含量。

六、重算定额

单击“工具”栏中“重算”在窗口中单击“开始”自动重算定额的配合比、机械表、定额表。

七、导入、导出补充内容

1、单击“工具”栏中“导出补充内容”，选择路径，补充定额将被导到别的文件。

2、单击“工具”栏中“导入补充内容”补充定额将被导进文件。

第八章 主材库管理

一、主界面

1、单击主菜单“工具”，在下拉菜单中选择“主材库管理”，弹出主材库管理窗口。



图 8-1

2、若正在编辑安装工程预算，则调出当前预算使用的主材库。否则，单击“打开”，选择主材库，按“打开”，调出选定的主材库。

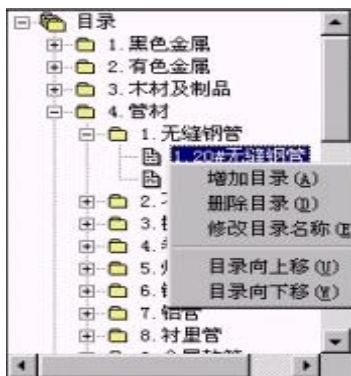


图 8-2

一、目录

选定目录，单击鼠标右键，弹出菜单；

增加目录——在当前目录增加下级目录；

删除目录——删除当前目录，空目录时才可删除；

修改目录名称——修改当前目录的名称；

目录向上移——在同一级别内，将当前目录上移一位；

目录向下移——在同一级别内，将当前目录下移一位。

二、查找

选定查找类别，单击“查找”，输入查找内容，确定后即可进行查找。

单击“查找”按钮旁边的向下箭头，可选择“查找下一个”或“查找上一个”查找其它定额。

主材库的目录呈树型结构排列，1 双击目录名可展开或收缩，目录的底层为主材的具体规格、单位、单价，显示右边。

三、修改主材

单击某项主材，直接修改主材的编码、名称、规格、单位、单价。

四、材料换算系数

在图 8-3 中，当前选定主材为无缝钢管 $\phi 108 \times 4.5$ ，选择“换算”，或单击鼠标右键在弹出菜单中选择“单位转换系数表”，弹出窗口，

软件已预置部分常用钢材的单位换算系数，包括圆钢、角钢、槽钢、工字钢、无缝钢管、镀锌钢管、焊接钢管、螺旋钢管等，用户可自行补充。



图 8-3

五、增加、删除主材

选择“插入”，输入新的主材编码（与现有主材编码重复时提示重输），可在当前位置插入主材。插入时自动复制上一主材的内容。

选择需要删除的主材，选择“删除”，确定后即可删除。

六、拖动主材

选定一行或几行主材，将光标移到选定行的边界线，光标变为虚线加号框时，按住鼠标左键拖动，可将选定行移到其他目录。选定行将被拖到“不锈钢无缝钢管”目录。

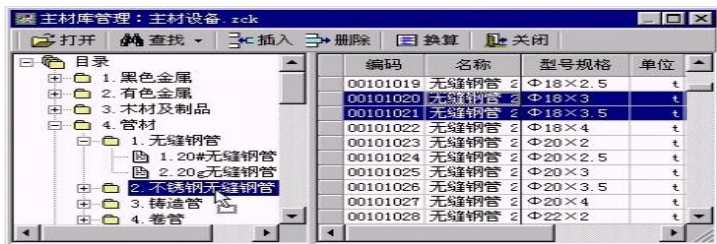


图 8-4

七、复制主材库

在打开主材库窗口，选择需要复制的主材库，单击鼠标右

键，在弹出菜单中选择“复制”。

选定位置，单击鼠标右键，在弹出菜单中选择“粘贴”，即可复制选定主材库。

第九章 系统设置

一、操作环境

选择主菜单栏中的“选项”，单击“操作环境”，可更改软件运行的基本条件。

（一）常规

单击“常规”设定

1、启动时显示文件向导

前面打勾表示打开软件时显示文件向导，否则不显示。

2、自动保存，间隔时间

前面打勾表示软件自动提示保存文件间隔时间，否则不提

示。(间隔时间自行调整)

3、同时只打开一个浮动窗口

前面打勾表示只能打开一个浮动窗口,否则可以打开多个。

4、默认工作文件位置

此行显示文件保存位置,单击“浏览”可选择保存路径。

5、版本

版本分为标准版和网络版,标准版和网络版是同一个软件程序,单机版和网络版之间的切换只需在该选项中选择,确定后,再次打开软件时生效。(图 9-1)

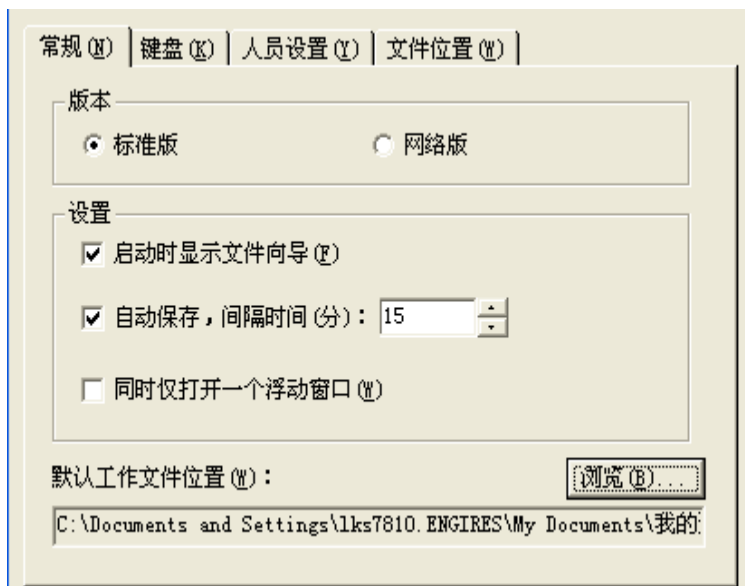


图 9-1

(二) 键盘

单击“键盘”设定按回车键后的光标移动方向。

1、不移动

前面打点表示按回车键后，光标不移动。

2、移动到下一列

前面打点表示按回车键后，光标移动至下一列。

3、移动到下一行

前面打点表示按回车键后，光标移动至下一行。

4、定额号、数量、材/设单价、下一行

前面打勾表示输入定额号按回车键后，光标按此顺序移动

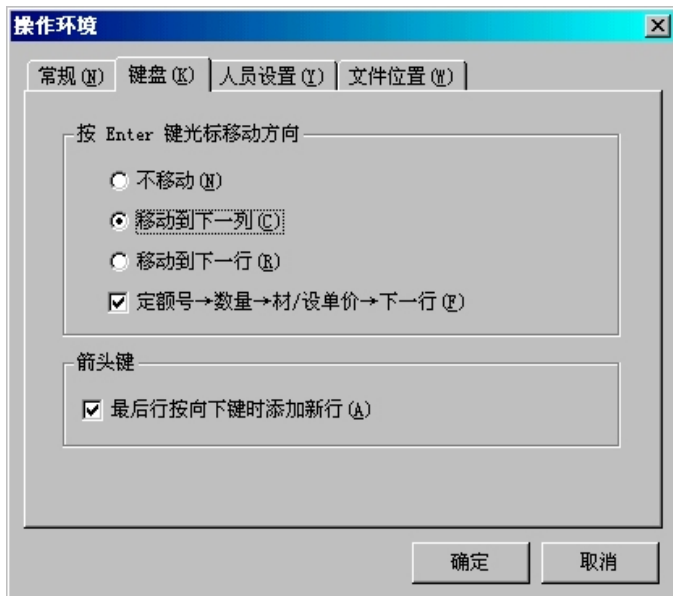


图 9-2

(三) 文件位置

单击“文件位置”设定定额库、费用表、主材库、价格文件、报表格式的存放位置，以便查找调用。一般在软件安装时自动设定，用户可修改。

二、预算操作设置

单击“选项”中的“预算操作设置”设置工程数据的默认处理方式。

(一) 输入定额时的工程名称

单击下拉菜单选择输入定额时工程名称出现方式。

(二) 输入主材时工程名称

单击下拉菜单选择输入主材时工程名称出现方式。

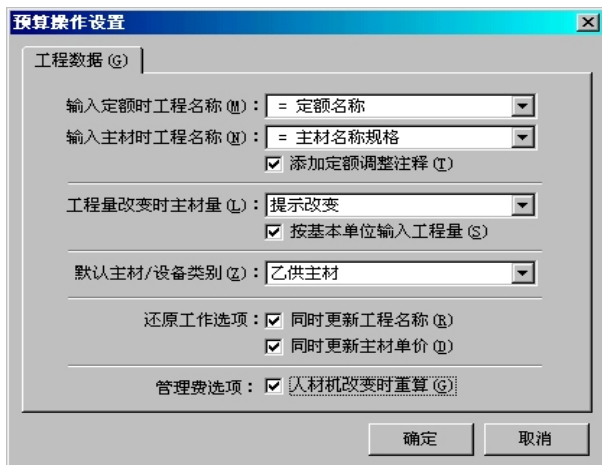


图 9-4

（三）添加定额调整注释

前面打勾表示调整定额后，定额名称显示调整说明。否则不显示。

（四）工程量改变时的主材数量

单击下拉菜单选择工程量改变时主材数量提示改变、不提示或随工程改变。

（五）按基本单位输入工程量

前面打勾表示输入定额单位时，软件提示按基本单位输入。否则不按基本单位输入。

（六）默认主材/设备类别

单击下拉菜单选择工程数据中主材/设备的默认类别。

（七）还原工作选项

同时更新工程名称前打勾，表示还原定额后工程名称同时更新，否则不更新。

同时更新主材单价前打勾，表示还原定额后主材单价同时更新，否则不更新。

（八）管理费选项

方框内打勾表示人材机改变时管理费重算，否则不重算。

三、表格生成设置

单击“选项”中的“表格生成设置”

（一）封面

单击“封面”选择封面格式。

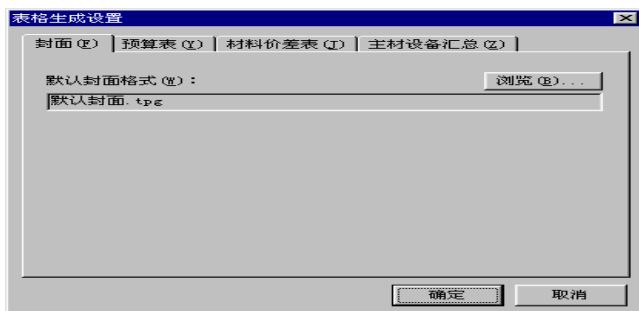


图 9-5

（二）预算表

单击“预算表”设定

1、定额号添加定额改动标记

前面打勾

按说明调整表示定额调整后，打印时定额号前自动加上“调”字。

改定额含量表示定额含量修改后，打印时定额号前自动加上“换”字。

改定额价值表示定额价修改后，打印时定额号前自动加上“改”字。

在预算补充表示输入的定额为补充定额时，打印时定额号前自动加上“补”字。

2、分部材设费小计

前面打勾表示预算分部时材设费显示合计。否则不显示。

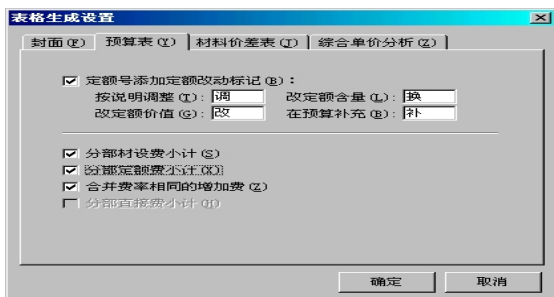


图 9-6

3、定额费小计

前面打勾表示预算分部时各分部定额费显示小计，否则不显示。

4、合并费率相同的增加费

前面打勾表示费率相同的增加费合并费用，否则不合并。

5、分部直接费小计

前面打勾表示预算分部时各分部直接费显示小计，否则不显示。

(三) 材料价差表

单击“材料价差表”按分部列出前打勾，表示材料价差表列出每一分部材料价差，否则按整体列出。

单击“列出措施项目部分”表示材料价差表同时显示措施项目部分的材料价差，否则只列出分部分项工程部分的材料价差。

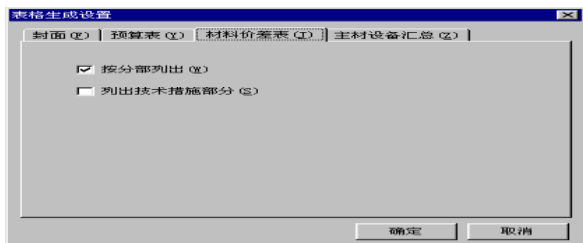


图 9-7

(四) 主材设备汇总

单击“主材设备汇总”，选择所需汇总的主材设备类别。

在主材设备汇总表中，自动按选择的主材设备类别汇总。

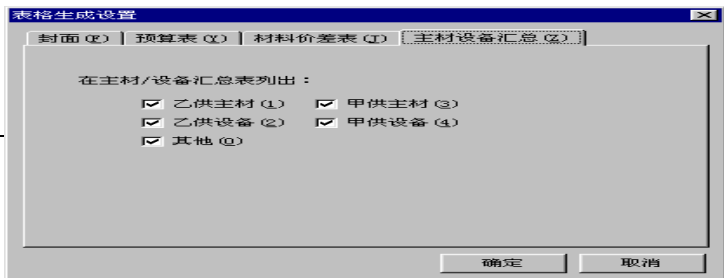


图 9-8

附录

一 结果表格

1、一般预结算表

报表封面——包括工程编号、工程名称、工程造价等内容。

工程总说明——主要说明工程的概况；预算编制中采用的编制依据；工程中特殊材料、设备情况等。

工程总价表——相当于以前的工程费用表，主要是体现分部分项工程费、价差、利润、措施项目费、其他项目费、规费等及含税工程造价。

分部工程费汇总表——对于分部的工程，可显示各分部工程的总造价。

分项工程费汇总表——汇总实体项目合计价。

措施项目费汇总表——对措施项目部分按章进行合价的统

计、汇总。

其他项目费汇总表——对预留金、材料采购服务费、总包服务费等的汇总。

人工材料机械价差表——列出有价差处理的工料名称及价差值、合价值。

工程量计算表——根据“工程数据”各定额子目的工程量计算式列表汇总生成。

2、预算数据汇总表

措施项目分项工程费表——对措施项目按章进行具体的定额分析，并计算各条定额的合价及计算措施项目的总造价。

其它项目分项工程费表——对其它措施项目按各项进行分析，并计算各项的合价及计算措施项目的总造价。

工料汇总表——定额包含的人工、材料、机械汇总表，配合比、砂浆、建筑机械中的材料可以选择是否分解汇总。

三材汇总表——建筑、市政、修缮、园林、装饰等工程预算表中的水泥、钢筋、木材进行单独汇总生成，水泥、钢筋的单位为“吨”，木材的单位为“立方米”。

主材设备汇总表——安装“工程数据”中的设备/主材汇总表。